



**ЭКЦ
ИНВЕСТ-ПРОЕКТ**

Экспертно-консультационный центр

**ГОТОВЫЙ БИЗНЕС-ПЛАН
ЭЛЕВАТОРА С ЗЕРНОХРАНИЛИЩЕМ
(с фин. расчетами)**

МОСКВА - 2023

«ВЫПОЛНИЛ»

директор ООО ЭКЦ «Инвест-Проект»

_____ А.А. Лумпов

« 15 » мая 2023 г.

М.П.

ГОТОВЫЙ БИЗНЕС-ПЛАН ЭЛЕВАТОРА С ЗЕРНОХРАНИЛИЩЕМ (С ФИН. РАСЧЕТАМИ) **ДЕМО-ВЕРСИЯ**

Инвестиции: **2,16** млрд. руб.
Горизонт планирования: **10** лет.
Срок окупаемости: ****** лет.
Чистая прибыль: ******* млрд. руб.

Готовые бизнес-планы ЭКЦ «Инвест-Проект» позволяют принять обоснованное решение о создании бизнеса, оценить реальные перспективы достижения желаемой цели, получить ответы на конкретные производственные и управленческие вопросы еще до привлечения заемных средств, повысить вероятность успеха, добиться более высокой прибыли при меньших инвестиционных затратах. Покупка такого продукта - это оптимальное решение, когда бизнес-план нужен срочно и при минимальных затратах.

Наименование проекта: Готовый бизнес-план модернизации и развития элеваторного комплекса с зернохранилищем (с фин. расчетами).

Дата публикации: 15.05.2023 г.

Количество страниц: 132 страницы, 47 таблиц, 38 графиков, 13 диаграмм и 6 рисунков, а также фин. модель 23 вкладки.

Автор: ЭКЦ «Инвест-Проект».

Язык: русский.

Купить готовый бизнес-план элеватора: <https://expertcc.ru/projects/selskoe-khozyaystvo/biznes-plan-stroitelstva-elevatora-s-zernokhranilishchem-s-fin-raschetami/>

Преимущества готового бизнес-плана элеватора (с фин. расчетами):

1. на основе данного бизнес-плана **успешно разработано** несколько заказных бизнес-планов элеваторов и зернохранилищ;
2. в бизнес-плане отдельно проведен **финансово-экономический анализ** чувствительности NPV проекта по 5 ключевым параметрам (ноу-хау ЭКЦ «Инвест-Проект») для выработки мер минимизации рисков;
3. возможность **самостоятельной модификации** готового бизнес-плана под конкретный инвестиционный проект;
4. правильно просчитана **реальная стоимость** привлекаемых средств (кредита, инвестиций, субсидий);
5. рекомендуемая в бизнес-плане **схема привлечения финансирования** позволяет оптимально выстроить отношения с инвестором, банком и государством и получить проектное финансирование.

Модификация бизнес-плана

Не подходит готовый сценарий? Готовый бизнес-план может быть модифицирован под любые параметры:

- по региону размещения элеватора;
- по любым технико-экономическим параметрам элеватора;
- по емкости зернохранилища;
- по ценовой политике;
- по источнику финансирования проекта.

По вопросам приобретения готового бизнес-плана или планирования Вашего проекта элеватора обращайтесь по тел.: +7 (495) 617-39-02, +7 (985) 760-96-92 (WhatsApp, Telegram).

Подпишитесь на наш телеграмм-канал: <https://t.me/proexpertcc>

Заказать индивидуальный бизнес-план элеватора:
<https://expertcc.ru/projects/selskoe-khozyaystvo/biznes-plan-stroitelstva-elevatora-s-zernokhranilishchem-s-fin-raschetami/>

Содержание бизнес-плана элеватора

1. РЕЗЮМЕ ПРОЕКТА	5
1.1. Сроки реализации проекта	6
1.2. Концепция элеваторного комплекса	6
1.3. Емкость и культуры хранения	10
1.4. План выручки элеватора	13
1.5. План операционных затрат элеватора	14
1.6. Потребность в инвестициях	15
1.7. Параметры привлечения и возврата инвестиций	16
1.8. Персонал элеваторного комплекса	16
1.9. Налогообложение	16
1.10. Точка безубыточности	17
1.11. Чистая прибыль	17
1.12. Риски	17
1.13. Показатели эффективности проекта	20
2. МАРКЕТИНГОВЫЙ АНАЛИЗ РЫНКА	22
2.1. Прогнозы социально-экономического развития РФ на 2023-2025 гг.	22
2.2. Отраслевые предпосылки реализации проекта	24
2.3. Рынок хранения и складирования зерна в РФ	26
2.3.1. Вместимость и мощности по хранению и складированию зерна в РФ	26
2.3.2. Ввод и модернизация мощностей по хранению и складированию зерна в РФ	27
2.3.3. География элеваторной промышленности	30
2.3.4. Объем рынка услуг по хранению и складированию зерна	33
2.3.5. Крупнейшие участники рынка хранения и складирования зерна	34
2.3.6. Цены на услуги по складированию и хранению зерновых культур в РФ	36
2.4. Рынок зерна в РФ	38
2.4.1. Производство и потребление зерна в РФ	38
2.4.2. Меры поддержки зернопроизводителей и прогнозные показатели до 2035 г.	39
2.4.3. Импорт пшеницы в РФ	44
2.4.4. Экспорт пшеницы из РФ	49
2.4.5. Рынок сбыта	55
2.4.6. Цены на зерновые культуры	56
3. ПРОИЗВОДСТВЕННЫЙ ПЛАН	57
3.1. Классификация элеваторов	57
3.2. План хранения и оборота культур	60
3.3. План выручки элеватора	62
3.4. План операционных затрат по проекту	64
3.5. Финансовый анализ проекта	67
4. ПЕРСОНАЛ ПРОЕКТА	69
4.1. Потребность в персонале и фонд оплаты труда	69

5. ИНВЕСТИЦИОННЫЙ ПЛАН	74
5.1. Структура и объем необходимых инвестиций	74
5.2. Календарный план финансирования и реализации проекта	76
5.3. Рекомендуемые условия привлечения инвестиций	79
6. ОЦЕНКА РИСКОВ И ПУТЕЙ ИХ СОКРАЩЕНИЯ	80
6.1. Качественный анализ рисков	80
6.2. Точка безубыточности	81
6.3. Анализ чувствительности NPV	83
7. ФИНАНСОВЫЙ ПЛАН ПРОЕКТА	86
7.1. Основные предположения к расчетам	86
7.2. План движения денежных средств (cash flow)	88
7.3. План прибылей и убытков (ОПУ)	91
7.4. Налогообложение проекта	96
7.5. Прогноз возврата инвестиций	99
7.6. Прогноз доходов владельца проекта	110
8. ПРИЛОЖЕНИЕ. БАЗИСНЫЕ ЭЛЕВАТОРЫ РФ.	120
9. О РАЗРАБОТЧИКЕ БИЗНЕС-ПЛАНА	132

Итого готовый бизнес-план элеватора (с фин. расчетами) содержит **132** страницы, **47** таблиц, **38** графиков, **13** диаграмм и **6** рисунков, а также фин. модель **23** вкладки.

Купить готовый бизнес-план элеватора: <https://expertcc.ru/projects/selskoe-khozyaystvo/biznes-plan-stroitelstva-elevatora-s-zernokhranilishchem-s-fin-raschetami/>

1. РЕЗЮМЕ ПРОЕКТА

Наименование проекта	«Модернизация и развитие элеватора с зернохранилищем на 110 000 тонн и масличной линии емкостью 60 000 тонн».
Дата разработки бизнес-плана	15.05.2023.
Валюта расчетов	росс. руб.
Место реализации проекта	ЦФО / ЮФО
Период планирования	10 лет (120 месяцев).
Цель бизнес-плана:	<p>Расчет экономических, производственных и маркетинговых параметров модернизации и развития элеваторного комплекса для подтверждения его экономической эффективности и привлечения субсидируемого финансирования.</p> <p>Бизнес-план содержит укрупненные данные по проекту, отражает концепцию модернизации и развития предприятия и является техническим заданием для привязки к площадке и дальнейшей проработки проектно-сметной документации, согласования с застройщиком, поставщиками оборудования и спецтехники, а также привлечения субсидируемого финансирования.</p>
Тип проекта	Модернизация и развитие элеваторного комплекса.
Отрасль экономики	Агропромышленный комплекс.
Суть проекта	<p>Модернизация и развитие элеватора:</p> <ol style="list-style-type: none"> 1. модернизация линии 1 – *** т, в т.ч.: горох *** т, кукуруза *** т, пшеница *** т; 2. модернизация линии 2 – *** т, в т.ч. ячмень пивоваренный *** т, пшеница *** т; 3. строительство масличной линии 3 – *** т, в т.ч. рапс *** т, подсолнечник *** т, соя *** т. <p>Итого номинальная емкость элеватора после модернизации: 170 000 т.</p>
Площадь элеваторного комплекса	25 га (выкуп в собственность).
Анализ рынка	<p>По данным Российского зернового союза, общая мощность хранения зерновых культур в РФ составляет *** млн. тонн. Мощности комбинатов хлебопродуктов и элеваторов рассчитаны на *** млн. тонн, мощности перерабатывающих предприятий (мельниц, крупозаводов, комбикормовых заводов, пивзаводов и спиртовых предприятий) – *** млн. тонн. Эти мощности рассчитаны на качественное хранение, а остальные мощности на ***млн. тонн – для краткосрочного хранения, это в первую очередь зерносклады.</p> <p>Несмотря на то, что общая емкость мощностей по хранению зерна в стране превосходит объем производства зерна, тем не менее, в силу разных причин в целом материально-техническая база хранения зерна находится в неудовлетворительном состоянии.</p> <p>Так, износ основных средств и оборудования на многих элеваторах, хлебоприемных предприятиях и реализационных базах хлебопродуктов достигает 70-80%. Стоимость хранения и подработки зерна на старых элеваторах, их энерго- и капиталоемкость на 30-40% выше, чем в современных зернохранилищах.</p> <p>Развитие производства зерновых культур и наращивание экспортного потенциала являются одними из приоритетных задач российского АПК.</p>

Источники финансирования проекта	Финансирование проекта планируется на **% за счет средств инвестора и на **% за счет субсидируемого кредита по ставке **% годовых.
Сбыт продукции	<ol style="list-style-type: none"> оптовые каналы продаж, розничные сети. <p>При благоприятной макроэкономической конъюнктуре возможен экспорт продукции (пшеницы, ячменя пивоваренного).</p>
Стратегия развития	<p>При выполнении параметров бизнес-плана рассматриваются следующие направления развития:</p> <ol style="list-style-type: none"> создание собственной сырьевой базы (выращивание зерновых и масличных); строительство зернохранилища и семеноводческого центра; строительство солодовни для хранения и переработки пивоваренного ячменя; строительство дополнительной линии (повышение емкости зернохранилища); строительство цеха по глубокой переработке зерна (пшеницы) в продукты с более высокой добавленной стоимостью.

1.1. КОНЦЕПЦИЯ ЭЛЕВАТОРНОГО КОМПЛЕКСА

По проекту планируется модернизация элеваторного комплекса суммарной емкостью хранения **170 000 т**.

Таблица 1. План введения мощностей.

	2024	2025	2026	2027
Порядковый номер года	1	2	3	4
1-я линия, т				
2-я линия, т				
3-я линия масличная, т				
Итого емкость комплекса, т			170 000	170 000

1.2. СРОКИ РЕАЛИЗАЦИИ ПРОЕКТА:

- начало проектирования и получения ИРД, ПДС, ТУ: ***,
- модернизация оборудования 1-й линии: ***,
- модернизация оборудования 2-й линии: ***,
- строительство 3-й масличной линии: ***.

Таблица 2. План освоения инвестиций по годам, 2024-2027 гг., руб.

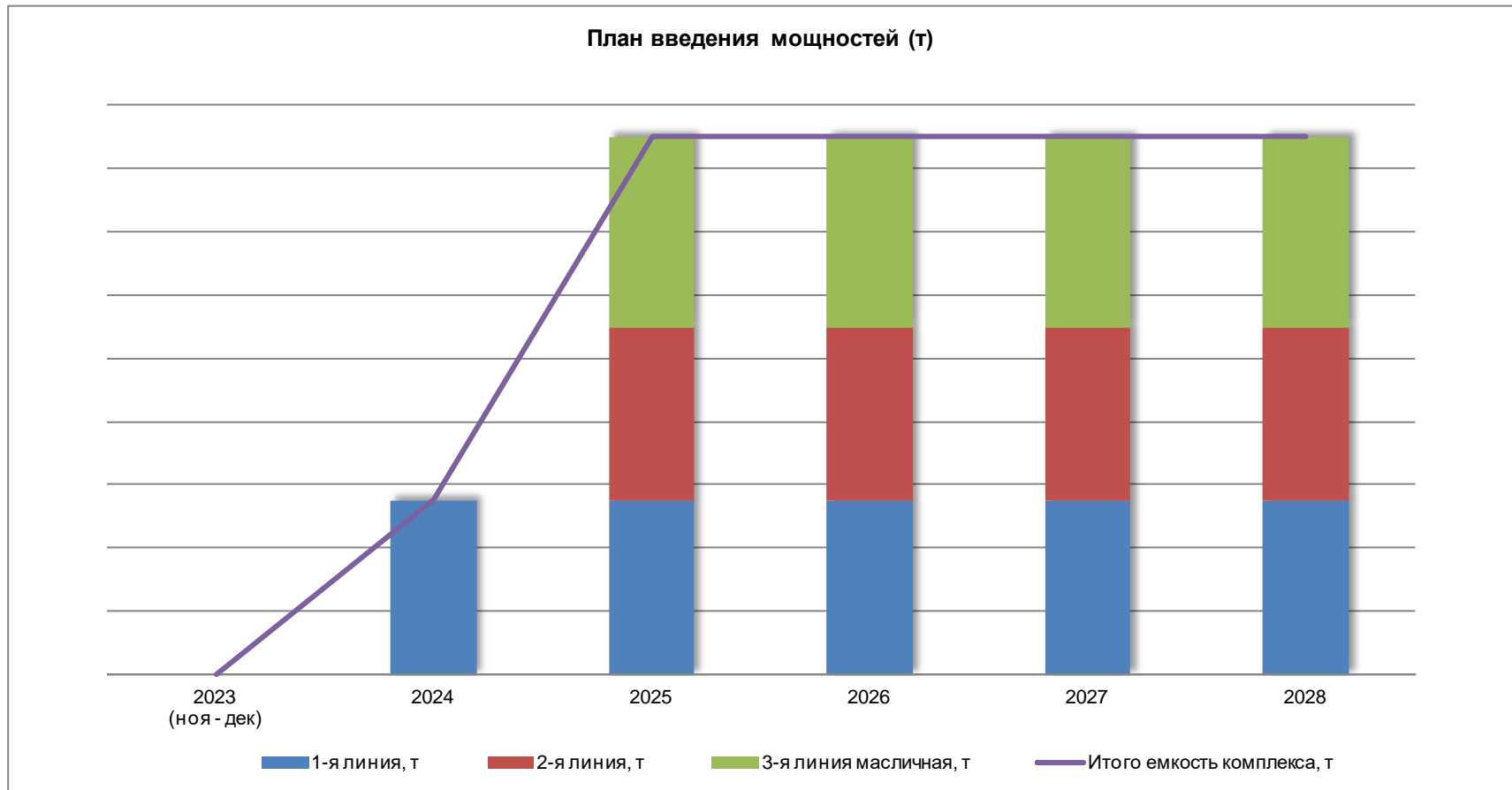
все расчеты в руб. с НДС	План инвестиций по годам				
	Инвестиции, руб.	2024	2025	2026	2027
Порядковый номер года		1	2	3	4
1. Документация					
2. Модернизация оборудования 2-й и 1-й линии					
3. СМР 3-й масличной линии					
4. СМР объектов					
5. Дороги, благоустройство					
6. Техника и транспорт					
7. Прочее					

Итого, руб.:

Таким образом, освоение инвестиций планируется по годам:

1. 2024 г. – *** руб.,
2. 2025 г. – *** руб.,
3. 2026 г. – *** руб.
4. 2027 г. – кап. вложения не планируются.

График 1. План введения мощностей (т).



Таким образом,

- запуск 1-й линии планируется на ***,
- запуск 2-й линии планируется на ***,
- запуск 3-й масличной линии планируется на ***.

График 2. Емкость элеватора по видам культур (т).

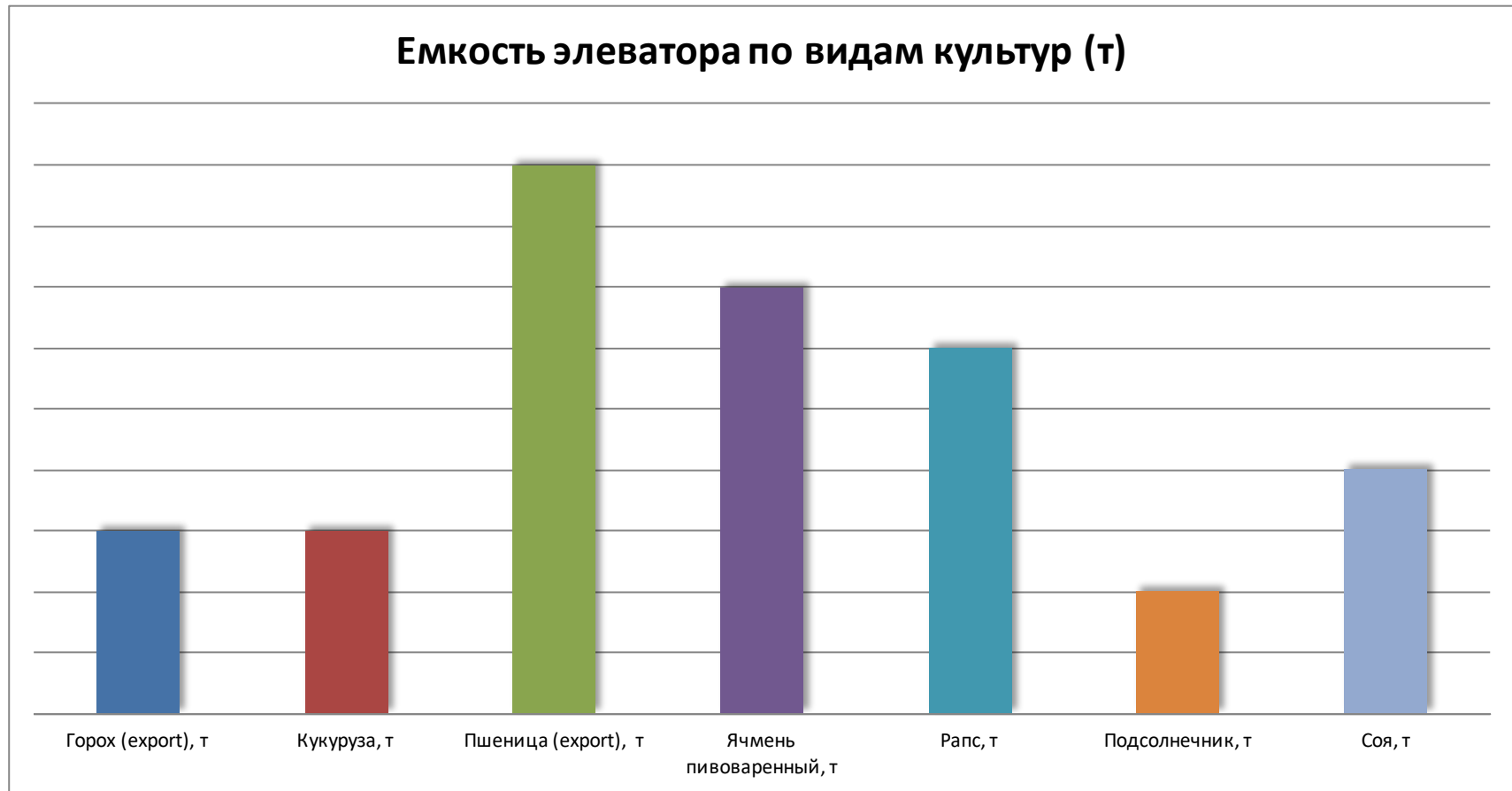


Таблица 3. Емкость и культуры хранения.

1-я линия	мах т
Емкость линии, мах т	
Горох (экспорт), т	
Кукуруза, т	
Пшеница (экспорт), т	

2-я линия	мах т
Емкость линии, мах т	
Ячмень пивоваренный, т	
Пшеница (экспорт), т	

3-я линия масличная	мах т
Емкость линии, мах т	
Рапс, т	
Подсолнечник, т	
Соя, т	

Итого емкость хранения комплекса: **170 000 т.**

Диаграмма 1. Структура оборота элеватора, т.



Как видно из диаграммы, основной оборот элеватора приходится на хранение – **%, подработку, сушку – **% и погрузку / отгрузку – **%.

Оборот культур планируется не более ** раз в год. При этом запланировано, что 1 месяц в год (с конца июня по конец июля) прием и отгрузка не осуществляются.

При этом на оптовую торговлю зерном планируется **% оборота элеватора.

Диаграмма 2. Структура выручки элеватора, руб.



В структуре выручки основная доля планируется на оптовую торговлю зерном – **% и услуги погрузки / отгрузки – **% выручки.

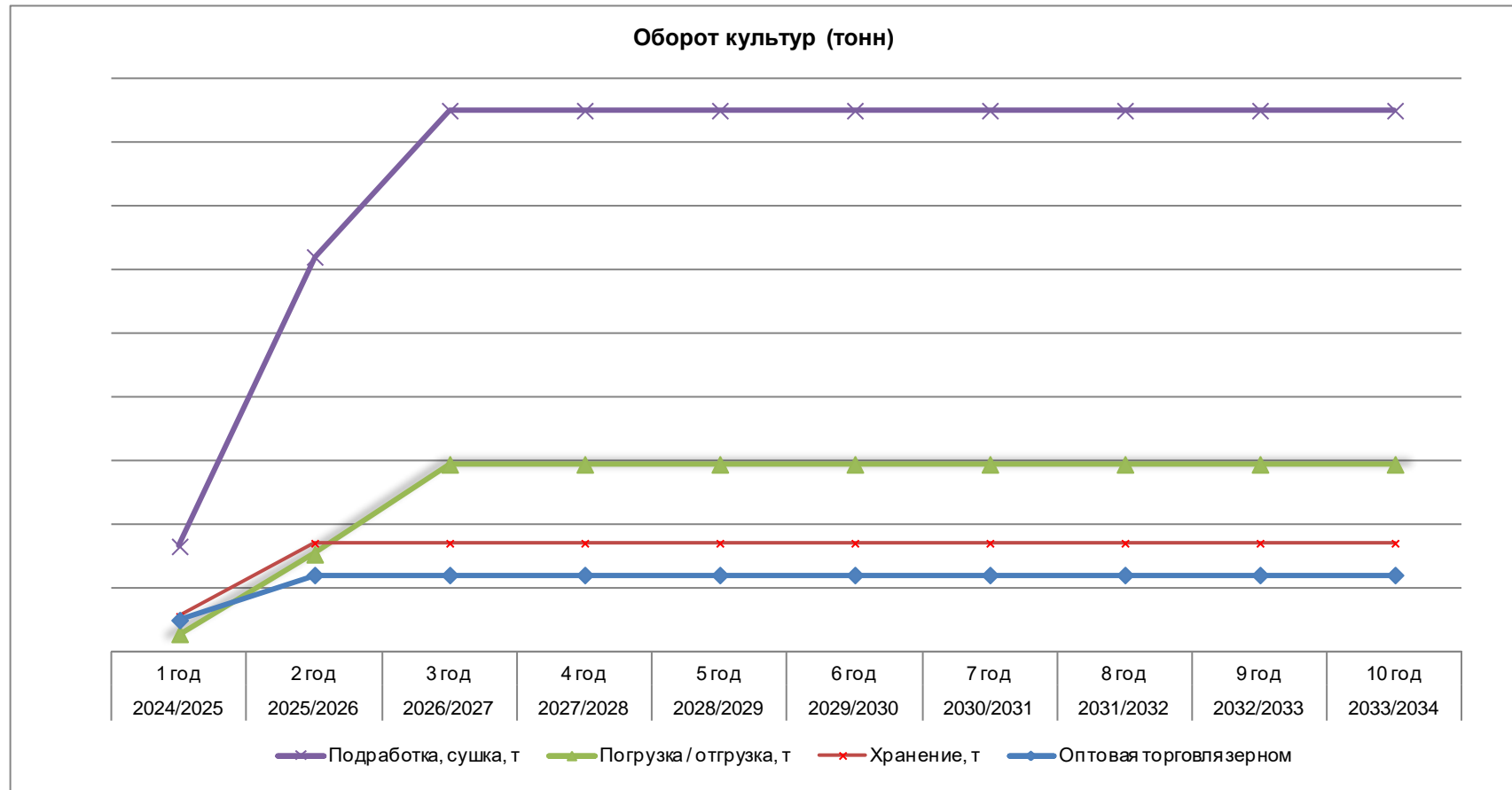
Таблица 4. Целевые показатели проекта.

Показатель	Значение	Ед. изм.
Емкость комплекса, мах	170 000	тонн
Хранение		руб. / т / месяц
Подработка, сушка		руб. / т
Погрузка / отгрузка		руб. / т
Погрузка / отгрузка		раз в год
Погрузка / отгрузка		т / год
Оптовая торговля зерном		т / год
Оптовая торговля зерном		руб. / т
Прочее		от выручки
Среднемесячная выручка в последний год		руб. / месяц
Среднегодовая выручка в посл. 5 лет		руб. / год
Себестоимость хранения		руб. / тн

При выходе элеваторного комплекса на проектную мощность:

- выручка: *** руб. / год (в т.ч. оптовая торговля зерном),
- хранение: *** т,
- погрузка / отгрузка (оборот): *** т / год.

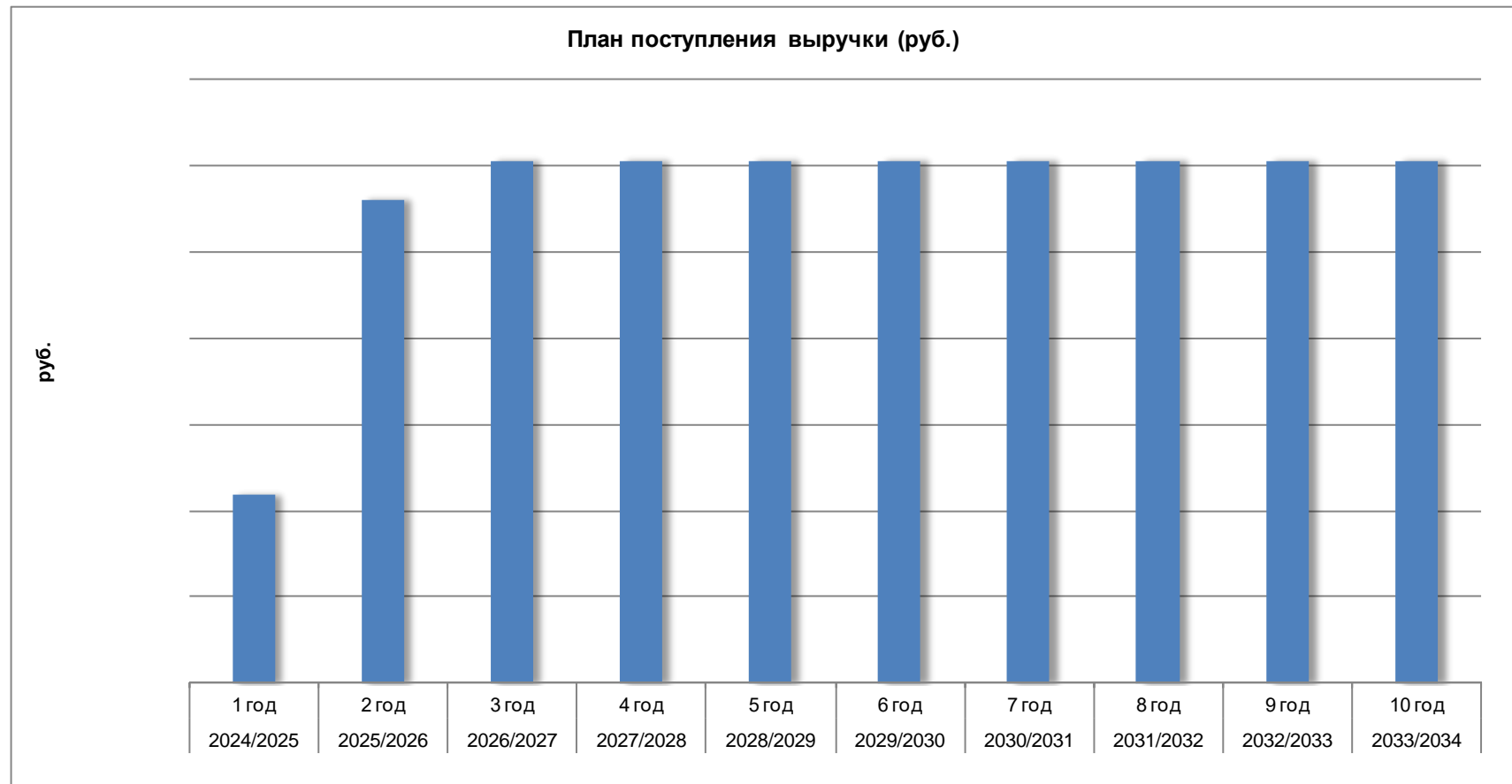
График 3. Оборот культур (т).



Таким образом, планируется:

- подработка, сушка – *** т / год,
- погрузка / отгрузка – *** т / год,
- хранение – *** т,
- оптовая торговля зерном – *** т / год.

График 4. План поступления выручки (руб.).



Таким образом, с учетом поэтапного выхода на проектную мощность планируемая выручка элеватора составляет:

- первый год – *** руб. (инвестиционная стадия),
- второй год – *** руб. (инвестиционная стадия),
- третий год и далее – в среднем по *** руб.

В связи с реализацией проекта у предприятия возникают операционные затраты (ОРЕХ), представленные на графике далее.

График 5. План операционных затрат (руб.).

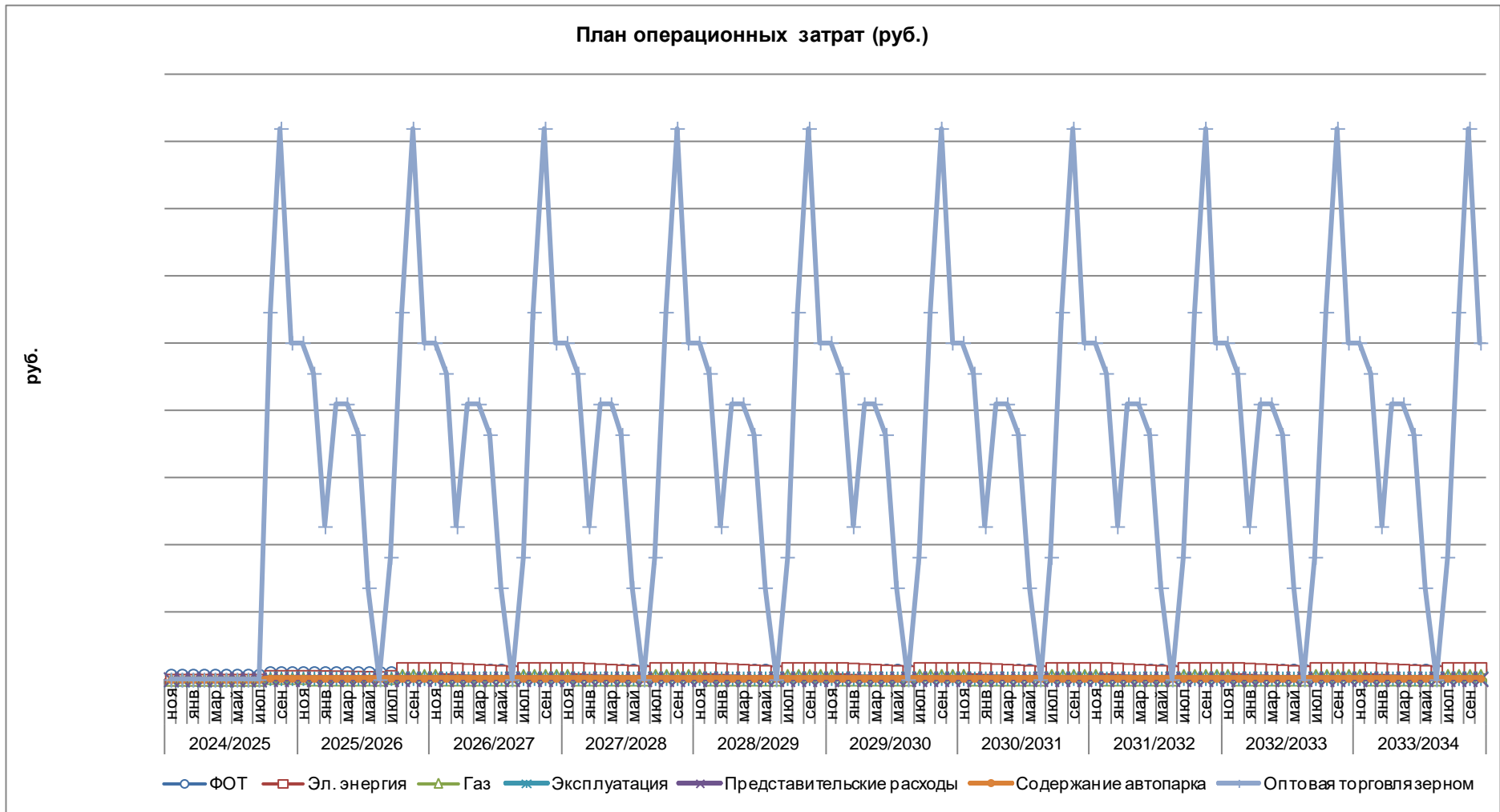


График отражает высокую сезонность торговли зерном с пиками в сентябре, октябре и ноябре и с минимумами с января по июль.

Расчет выручки и OPEX ежемесячно на прогнозный период приведен в финансово-экономической модели, являющейся неотъемлемой частью бизнес-плана.

Структура и объем инвестиций приведены далее.

1.3. ПОТРЕБНОСТЬ В ИНВЕСТИЦИЯХ

Стоимость создания материально-технической базы составляет *** руб., из которых *** руб. частично реинвестируются из прибыли первой линии за счет этапности модернизации и развития и включают нормируемые оборотные средства, необходимые для оплаты операционных затрат, з/п и налогов, пока выручки нет или ее недостаточно. Таким образом, для реализации проекта планируется привлечь субсидию Минсельхоза в объеме *** руб.

Таблица 5. Структура и объем инвестиций в проект.

Направление инвестиций	Итого, руб.	Кол-во	Ед. изм.	Кол-во	Ед. изм.
1. Документация					
Исходно-разрешительная документация модернизации 1-й и 2-й линий, инженерные изыскания, разработка документации стадий "Проектная документация" и "Рабочая документация", ТУ, проведение экспертиз					
2. Модернизация оборудования					
Приобретение оборудования для замены на 1-й линии					
Приобретение оборудования для замены на 2-й линии					
Монтаж и демонтаж на 1-й и 2-й линиях					
3. СМР 3-й масличной линии					
Проектные работы по строительству 3-й масличной линии					
Строительство 3-й линии					
Оборудование 3-й линии					
Установка и пуско-наладка энергетического оборудования (эл. энергия, газ)					
4. СМР объектов					
Строительство объектов административного и технического назначения					
5. Дороги, благоустройство					
Реконструкция дорог					
Благоустройство территории					
6. Техника и транспорт					
Lada Largus					
Автомобиль для перевозки работников					
Камаз бортовой					

Прицеп зерновоз 3-осный					
Экскаватор-погрузчик					
Кран автомобильный					
7. Прочее					
Административные расходы					
8. Нормируемые оборотные средства					
Итого требуется инвестировать:					

Итого инвестиций в 1 т емкости хранения – *** руб.

1.4. ПАРАМЕТРЫ ПРИВЛЕЧЕНИЯ И ВОЗВРАТА ИНВЕСТИЦИЙ

Привлечение финансирования планируется из двух источников:

- *** млн. руб. (**% инвестиций) привлекается за счет средств инвестора в **-м месяце от начала проекта, возврат транша – с **-го по **-й месяц от начала планирования;
- *** млрд. руб. (**% инвестиций) привлекается за счет банковского кредита по субсидируемой ставке **% годовых в **-м месяце от начала проекта, уплата процентов – с **-го по **-й месяц включительно, возврат тела кредита – с **-го по **-й месяц планирования включительно.

Кредит не капитализируется. По кредиту будет начислено процентов в размере *** млн. руб.

Срок окупаемости проекта (срок возврата инвестиций) – ** года.

1.5. ПЕРСОНАЛ ЭЛЕВАТОРНОГО КОМПЛЕКСА

Для обеспечения функционирования комплекса потребуется *** сотрудников с фондом оплаты труда *** руб. / месяц.

Средняя зарплата по предприятию: *** руб. / чел. / месяц (без НДФЛ).

Доля ФОТ в выручке при выходе на плановую загрузку: **% от выручки.

1.6. НАЛОГООБЛОЖЕНИЕ

Планируется Общая система налогообложения (ОСН):

- налог на прибыль – **20%**;
- НДС – **20%**, в т.ч. НДС к зачету и к уплате; для оптовой торговли зерном ставка НДС **10%**;
- страховые взносы – **30,6%** на сумму МРОТ и по ставке **15%** на сумму, превышающую МРОТ;
- налог на имущество – **2,2%**;
- земельный налог – **1,5%** от кадастровой стоимости,
- транспортный налог – из расчета ** руб. / л.с. / год при суммарной мощности *** л.с.

Итого налоговая нагрузка: в среднем по *** руб. / год.

Доля налогов в выручке: **% (при доле <20% оптимизация не планируется).

1.7. ТОЧКА БЕЗУБЫТОЧНОСТИ

Безубыточный объем продаж наступает при достижении **% от плановой выручки. Превышение точки безубыточности дает рост прибыли **% на каждый 1% превышения (операционный рычаг).

По объему хранения: *** т.

По выручке: *** руб. / год.

1.8. ЧИСТАЯ ПРИБЫЛЬ

Рентабельность по чистой прибыли: **%.

Чистая прибыль: *** руб. / год.

1.9. РИСКИ

Вероятность риска по проекту оценивается как «**низкая**» и относится к следующим видам риска:

1. превышению сметной стоимости оборудования для модернизации,
2. превышению сроков СМР и введения в эксплуатацию масличной линии,
3. невыполнению плана по хранению и подработке (недостаточно сырья с учетом номенклатуры хранения),
4. невыполнению плана поступления выручки от оказания элеваторных услуг по запланированным ценам.

График 6. Динамика чистой прибыли (руб.).

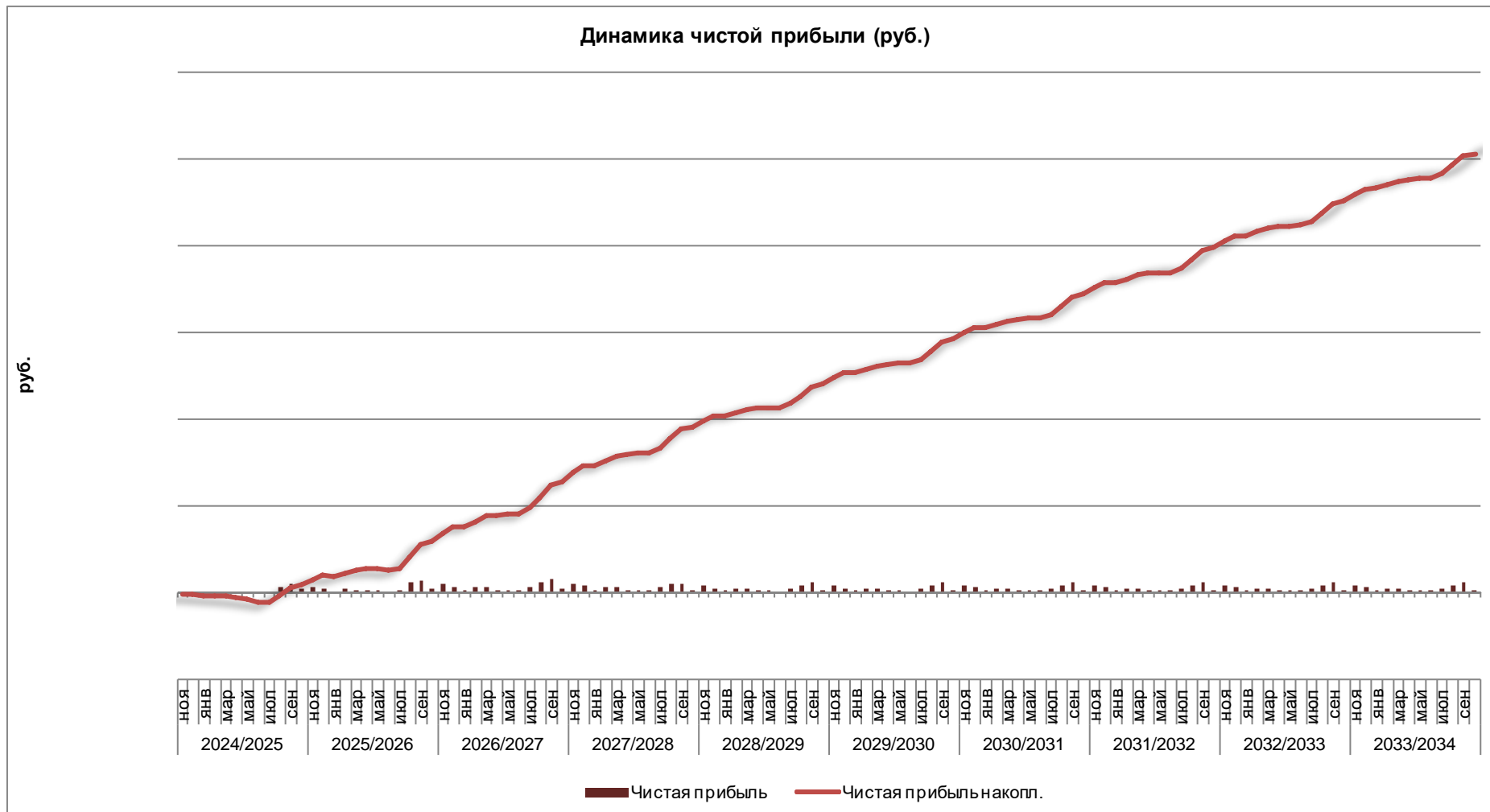


График 7. NPV проекта и недисконтированный денежный поток (руб.).

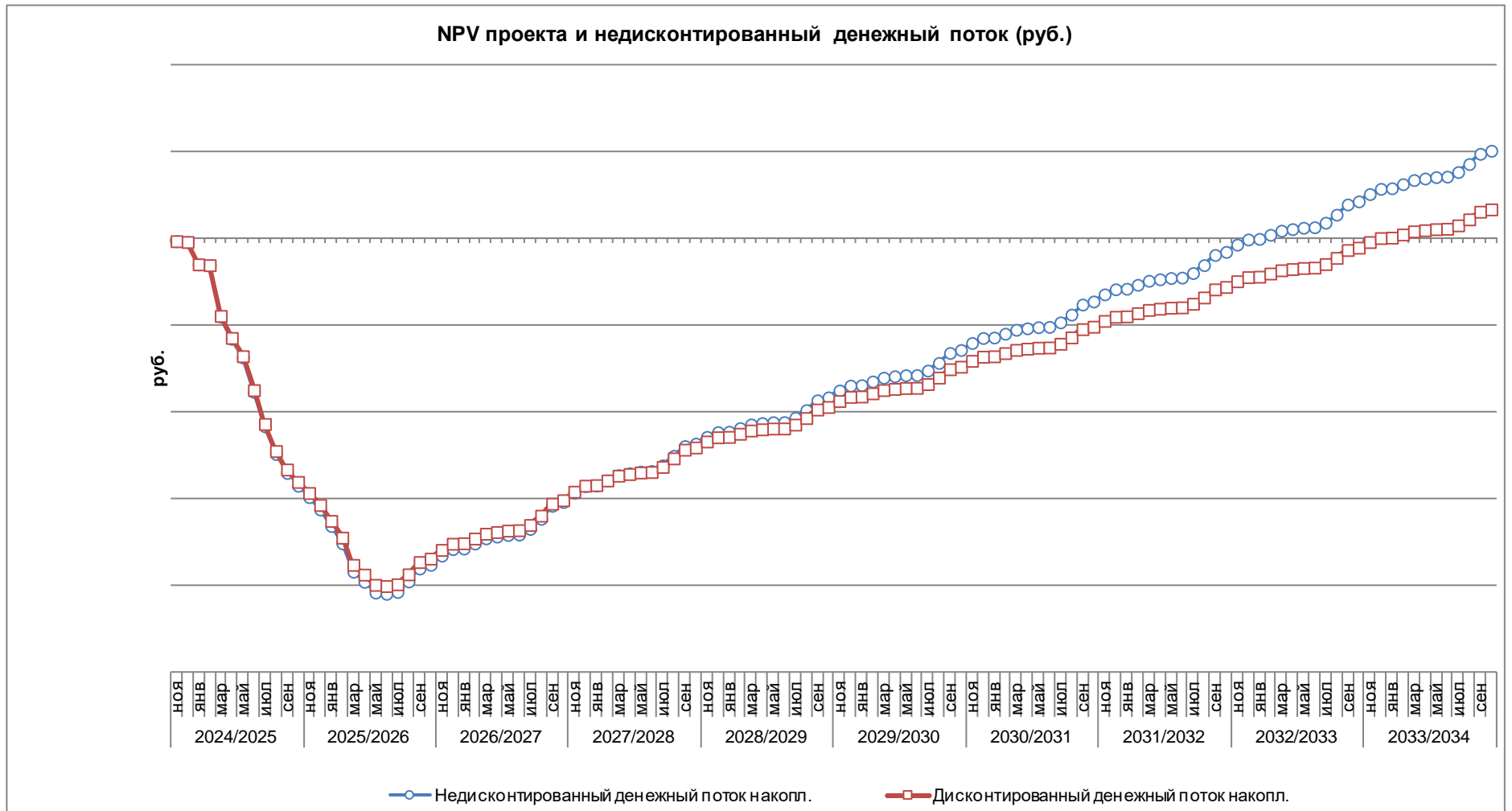


График NPV проекта показывает, что срок окупаемости проекта превышает прогнозный период.

1.10. ПОКАЗАТЕЛИ ЭФФЕКТИВНОСТИ ПРОЕКТА

При выполнении параметров бизнес-плана по проекту будут достигнуты показатели эффективности, представленные в таблице ниже.

Таблица 6. Показатели эффективности проекта.

Наименование показателя	Значения	Размерность
Общие показатели проекта		
Суммарная выручка (с НДС)		руб.
Выбытия на текущую деятельность (с НДС)		руб.
Сальдо от основной деятельности (с НДС)		руб.
Продажи в конце прогнозного периода		руб./мес.
Чистая прибыль в месяц в конце прогнозного периода		руб./мес.
Рентабельность по чистой прибыли		%
Показатели для инвестора		
Сумма средств инвестора (с учетом реинвестирования)		руб.
Сумма субсидий		руб.
Общий размер финансирования		руб.
Начисленная сумма процентов по кредитам		руб.
Срок окупаемости проекта		лет
Инвестиционные показатели проекта		
Ставка дисконтирования, годовая		%
NPV проекта на момент его начала		руб.
PI проекта		раз
IRR проекта		%
Чистый доход владельца проекта за прогнозный период		руб.
Остаточная стоимость имущества		руб.

Чистый дисконтированный доход (Net Present Value, NPV) за прогнозный период составит *** руб. при ставке дисконтирования **% в условно постоянных ценах. При оценке значения NPV важно учитывать стоимость создаваемого имущественного комплекса, а также то, что проект осуществляется далеко за пределами горизонта планирования. Минимум принятия решения для инвестиционных проектов > 0 .

Индекс рентабельности проекта, или коэффициент возврата инвестиционных средств (**Payback Investments, PI**) = ***. Это означает, что на каждый инвестированный рубль проект генерирует за прогнозный период менее ***. руб. Такое значение PI отражает пессимизированный сценарий расчетов и показывает, что для эффективной экономики проекта целесообразно привлечение субсидии Министерства сельского хозяйства региона. Для традиционных отраслей (строительство, сельское хозяйство, промышленное производство, транспорт, торговля) этот показатель, как правило, не превышает 2-3 единиц. Для высокотехнологичных проектов (IT, телеком, media, инновации) показатель может достигать 3-5 и более единиц. Минимум принятия решения по данному показателю $> 1,0$.

Внутренняя норма доходности (Internal Rate of Return, IRR) составляет ***% и отражает устойчивость проекта в отношении возможного роста ставок дисконтирования, СМР и рисков. Такое низкое значение внутренней доходности обусловлено длительным сроком окупаемости проекта при сложившихся конкурентных ценах и тарифах на услуги

элеваторного комплекса. Минимум принятия решения по данному показателю > не ниже ставки дисконтирования.

Срок окупаемости по чистой прибыли – *** года (с учетом инвестиционного периода), выход на самоокупаемость текущей деятельности – с ***-го месяца после запуска первой линии.

Чистая прибыль (после возврата вложенных средств) – *** руб. за прогнозный период, что характеризует проект как целесообразный для инвестирования и сохраняет социально-экономическую привлекательность при привлечении субсидии.

Кроме того, **анализ чувствительности NPV проекта** показал, что емкость элеватора или объем оборота культур оказывают положительное влияние на прибыль значительно меньше, чем объем первоначальных инвестиций (прежде всего – стоимость СМР 3-й масличной линии и стоимость модернизируемого оборудования 1-й и 2-й линии). Наиболее сильное негативное влияние на проект оказывает закупочная стоимость зерна для оптовой торговли.

Сокращение затрат по данным статьям или повышение эффективности затрат на указанные статьи значительно повышает экономическую эффективность проекта.

Прочее: инфляция

Бизнес-планирование проводится в условно постоянных ценах (очищенных от инфляции). Это означает, что вследствие инфляционных процессов эффективность проекта для владельца бизнеса будет несколько выше запланированных значений.

Вывод: при условии выполнения параметров бизнес-плана проект демонстрирует экономическую эффективность и является целесообразным для инвестирования в качестве важного звена в обеспечении сельского хозяйства качественными зерновыми и масличными культурами или как составная часть агропромышленного холдинга. При анализе инвестиционной эффективности также важно учитывать создаваемую стоимость ликвидного имущественного комплекса и социально-экономическую привлекательность проекта для обеспечения дальнейшего устойчивого развития региона в целом.

Список таблиц, графиков, диаграмм и рисунков

Список таблиц

- Таблица 1. План введения мощностей.
- Таблица 2. План освоения инвестиций по годам, 2024-2027 гг., руб.
- Таблица 3. Емкость и культуры хранения.
- Таблица 4. Целевые показатели проекта.
- Таблица 5. Структура и объем инвестиций в проект.
- Таблица 6. Показатели эффективности проекта.
- Таблица 7. Целевые индикаторы развития зернового комплекса до 2035 г.
- Таблица 8. Ввод объектов хранения зерна, 2014-2021, тыс. т. единовременного хранения.
- Таблица 9. Выручка от услуг по хранению и складированию зерна по ФО, 2021 г., тыс. руб.
- Таблица 10. ТОП-30 предприятий по виду деятельности «Хранение и складирование зерна» по выручке в 2021 году.
- Таблица 11. Средние цены на услуги элеваторов в РФ по состоянию на сентябрь 2022 г.
- Таблица 12. Основные показатели зернового комплекса РФ, 2017-2021 гг.
- Таблица 13. Целевые индикаторы развития зернового комплекса до 2035 г.
- Таблица 14. Прогнозный баланс ресурсов и использования зерна до 2035 г., млн. тонн.
- Таблица 15. Прогнозные показатели производства зерна и посевных площадей зерновых и зернобобовых культур до 2035 г.
- Таблица 16. Основные направления экспорта российского зерна до 2035 г., прогноз.
- Таблица 17. Показатели импорта пшеницы и меслина в РФ, 2017-2021 гг.
- Таблица 18. Импорт твердой пшеницы в РФ в стоимостном и натуральном выражении, 2018 – январь 2022 гг.
- Таблица 19. Распределение импорта твердой пшеницы по странам в стоимостном и натуральном выражении, 2021 г.
- Таблица 20. Региональная структура импорта твердой пшеницы в РФ, 2021 г.
- Таблица 21. Показатели экспорта пшеницы и меслина из РФ, 2017-2021 гг.
- Таблица 22. Экспорт твердой пшеницы в РФ в стоимостном и натуральном выражении, 2018 – январь 2022 гг.
- Таблица 23. Распределение экспорта твердой пшеницы по странам в стоимостном и натуральном выражении, 2021 г.
- Таблица 24. Региональная структура экспорта твердой пшеницы в РФ, 2021 г.
- Таблица 25. Средние цены на зерно по состоянию на 9 марта 2022 г., руб./тонна, без НДС, отклонение за неделю.
- Таблица 26. Средние цены на зерно на базисах франко-элеватор на 09.03.2022 г., руб./тонна, с НДС.
- Таблица 27. План введения мощностей.
- Таблица 28. План хранения и оборота культур по годам, 2024-2034 гг., т.
- Таблица 29. План выручки элеватора по годам, 2024-2034, руб.
- Таблица 30. Параметры операционных затрат элеватора.
- Таблица 31. План операционных затрат по годам, 2024-2034 гг., руб.
- Таблица 32. Финансовый анализ проекта (10-й год).

Таблица 33. Персонал карьера и ФОТ.

Таблица 34. План привлечения персонала и фонда оплаты труда, 2024-2034 гг., руб. и чел.

Таблица 35. Структура и объем инвестиционных затрат.

Таблица 36. Календарный план финансирования проекта по годам, 2024-2027 гг., руб.

Таблица 37. Календарный план финансирования и реализации проекта.

Таблица 38. Рекомендуемые условия привлечения и возврата инвестиций.

Таблица 39. Расчет точки безубыточности.

Таблица 40. Чувствительность NPV к изменениям ключевых параметров проекта.

Таблица 41. План движения денежных средств по годам, 2024-2034 гг., руб.

Таблица 42. План прибылей и убытков по годам, 2024-2034 гг., руб.

Таблица 43. Налогообложение проекта по годам, 2024-2034 гг., руб.

Таблица 44. План привлечения и возврата инвестиций с процентами, 2024-2034 гг., руб.

Таблица 45. Показатели эффективности инвестиций.

Таблица 46. NPV проекта и недисконтированный денежный поток (руб.).

Таблица 47. Базисные элеваторы РФ.

Список графиков

График 1. План введения мощностей (т).

График 2. Емкость элеватора по видам культур (т).

График 3. Оборот культур (т).

График 4. План поступления выручки (руб.).

График 5. План операционных затрат (руб.).

График 6. Динамика чистой прибыли (руб.).

График 7. NPV проекта и недисконтированный денежный поток (руб.).

График 8. Прогноз по инфляции в РФ до 2025 г.

График 9. Прогноз по динамике ВВП РФ до 2025 г.

График 10. Динамика ввода объектов для хранения зерна в РФ 2017-2021 гг., тыс. т единовременного хранения.

График 11. Динамика выручки от оказания услуг по хранению и складированию зерна (без учета налогов) в РФ 2017-2021, тыс. руб.

График 12. Динамика импорта пшеницы и меслина в стоимостном и натуральном выражении, 2017-2021 гг.

График 13. Динамика средней импортной цены пшеницы и меслина по годам, 2017-2021 гг., долл./тн.

График 14. Динамика импорта твердой пшеницы в стоимостном и натуральном выражении, РФ, 2018 - январь 2022 гг.

График 15. Динамика стоимости импорта твердой пшеницы в РФ, 2018 – январь 2022 гг., долл.

График 16. Динамика массы импорта твердой пшеницы в РФ, 2018 – январь 2022 гг., тонн.

График 17. Динамика экспорта пшеницы и меслина в стоимостном и натуральном выражении из РФ, 2017-2021 гг.

- График 18. Динамика средней экспортной цены пшеницы и меслина по годам, 2017-2021 гг., долл./тн.
- График 19. Динамика экспорта твердой пшеницы в стоимостном и натуральном выражении, РФ, 2018 - январь 2022 гг.
- График 20. Динамика стоимости экспорта твердой пшеницы в РФ, 2018 – январь 2022 гг., долл.
- График 21. Динамика массы экспорта твердой пшеницы в РФ, 2018 – январь 2022 гг., тонн.
- График 22. План оборота культур (тонн).
- График 23. План поступления выручки (руб.).
- График 24. План операционных затрат (руб.).
- График 25. Доля ФОТ в выручке (%).
- График 26. Календарный план инвестирования (руб.).
- График 27. Расчет точки безубыточности (руб.).
- График 28. Чувствительность NPV к изменениям ключевых параметров проекта.
- График 29. EBITDA и чистая прибыль (руб.).
- График 30. Рентабельность по чистой прибыли (%).
- График 31. Выручка, затраты, прибыль (руб.).
- График 32. Динамика чистой прибыли (руб.).
- График 33. Финансовые результаты (руб.).
- График 34. Доля налогов в выручке (%).
- График 35. Получение и возврат инвестиций (руб.).
- График 36. Чувствительность NPV к ставке дисконтирования.
- График 37. NPV проекта и недисконтированный денежный поток (руб.).
- График 38. Остаток ДС у предприятия нарастающим итогом (руб.).

Список диаграмм

- Диаграмма 1. Структура оборота элеватора, т.
- Диаграмма 2. Структура выручки элеватора, руб.
- Диаграмма 3. Структура емкостей для хранения зерна, %.
- Диаграмма 4. Структура ввода объектов хранения зерна, 2021, %.
- Диаграмма 5. Структура выручки от продажи услуг хранения и складирования зерна по федеральным округам, %.
- Диаграмма 6. Распределение импорта твердой пшеницы по странам, 2021 г.
- Диаграмма 7. Распределение экспорта твердой пшеницы по странам, 2021 г.
- Диаграмма 8. Региональная структура экспорта твердой пшеницы из РФ, 2021 г.
- Диаграмма 9. Структура операционных затрат (%).
- Диаграмма 10. Структура затрат в 10-м году реализации проекта (%).
- Диаграмма 11. Структура ФОТ (%).
- Диаграмма 12. Структура и объем инвестиций (%).
- Диаграмма 13. Структура налоговых отчислений.

Список рисунков

Рисунок 1. Логистическая схема движения зерна.

Рисунок 2. Основные заказчики строительства элеваторов в зависимости от масштабов объекта.

Рисунок 3. Карта элеваторов в России.

Рисунок 4. Основные каналы реализации зерна.

Рисунок 5. Сегментация элеваторов.

Рисунок 6. Технологическая схема зернового элеватора.

Итого готовый бизнес-план элеватора (с фин. расчетами) содержит **132** страницы, **47** таблиц, **38** графиков, **13** диаграмм и **6** рисунков, а также фин. модель **23** вкладки.

Купить готовый бизнес-план элеватора: <https://expertcc.ru/projects/selskoe-khozyaystvo/biznes-plan-stroitelstva-elevatora-s-zernokhranilishchem-s-fin-raschetami/>

2. О РАЗРАБОТЧИКЕ БИЗНЕС-ПЛАНА

Благодарим Вас за приобретение готового бизнес-плана элеватора с зернохранилищем (с фин. расчетами)!

Экспертно-консультационный центр «Инвест-Проект» был образован в 2006 г. для разработки бизнес-планов, проведения маркетинговых исследований, консультирования по вопросам повышения эффективности управления бизнесом.

Наша миссия: внедрение новейших методов бизнес-планирования и маркетинга в практику для повышения эффективности экономики России.

С 2006 года ЭКЦ «Инвест-Проект» успешно разработал более **1000** бизнес-планов и ТЭО на общую сумму более **1,2 трлн. руб.** для таких отраслей, как:

- Красота и Здоровье, Фитнес
- Медицина
- Образование
- Общественное питание
- Полиграфия
- Производство, промышленность
- Развлечения, досуг
- СМИ, Реклама
- Сельское хозяйство
- Строительство, недвижимость
- Сфера обслуживания
- Сырье, Материалы, Упаковка
- Торговля
- Транспорт, логистика
- Финансы, страхование
- IT и телекоммуникации
- другие отрасли.

Кредитные организации, для которых были разработаны бизнес-планы:

- «ВЭБ»,
- «Сбербанк»,
- «ВТБ»,
- «МСП-Банк»
- «Газпромбанк»,
- «Россельхозбанк»,
- «Промсвязьбанк»,
- «Уралсиб»,
- «Московский Индустриальный Банк»,
- «Траст»,
- «РосАгроЛизинг»,
- зарубежные банки (США, Германия, Япония, Китай, Южная Корея).

Государственные организации, для которых были успешно разработаны бизнес-планы:

- Особые экономические зоны (ОЭЗ),
- АО «Корпорация «МСП»,
- Территории опережающего социально-экономического развития (ТОСЭР),
- Фонд развития промышленности (ФРП),
- Фонд развития моногородов (ФРМ),
- Министерство экономического развития (МЭР),
- Министерство сельского хозяйства (МСХ).

Регионы выполненных проектов:

- Москва, Санкт-Петербург, Нижний Новгород, Сочи, Краснодар, Ростов-на-Дону, Самара, Саратов, Тула, Калуга, Рязань, Владимир, Воронеж, Тамбов, Брянск, Орел, Тверь, Смоленск, Иваново, Ярославль, Курск, Екатеринбург, Новосибирск, Набережные Челны, Пермь, Киров, Казань, Калининград, Уфа, Ульяновск, Иркутск, Томск, Южно-Сахалинск, Хабаровск, Владивосток, Тюмень, Красноярск, Новый Уренгой, Мурманск, Туапсе, Назрань, Челябинск, Нижний Тагил, Снежинск, Норильск, Ижевск и др.
- Краснодарский край, Ставропольский край, Амурская область, Карачаево-Черкессия, Калмыкия, Мордовия, Ингушетия, Марий Эл, Чувашия, Хакасия и др.
- США, Германия, Франция, Украина, Франция, Болгария, Финляндия, Эстония, Чехия, Молдова, Южная Корея, Китайская Народная Республика, Япония, Казахстан, Грузия, Киргизия, Индия, Вьетнам.

Вот уже более 16 лет мы делаем экономику проектов правильной!

ООО ЭКЦ «Инвест-Проект» | ОГРН 5087746325431 | www.expertcc.ru

С уважением,
директор ООО ЭКЦ «Инвест-Проект»
Алексей Лумпов.

+7 (495) 617.39.02 (09:00 – 18:00 ПН-ПТ мск)
+7 (985) 760.96.92 whatsapp, telegram
contact@expertcc.ru

Подпишитесь на наш телеграм-канал: <https://t.me/proexpertcc>

Ключевые отзывы

«Программы финрасчетов ЭКЦ «Инвест-Проект» по сравнению с Альт-Инвестом намного удобнее, информативнее и структурированнее. Поэтому они гораздо больше убеждают в том, что деньги можно давать. Они автоматизированы, поэтому можно делать любую аналитику, и насыщены диаграммами, графиками, наглядно раскрывающими расчеты.»

Зам. руководителя Банка, 14.03.2012

«Разработка бизнес-плана в ЭКЦ «Инвест-Проект» это, по сути, учебный курс по экономике инвестиционных проектов и по финансовым и кредитным отношениям.»

Преподаватель экономики РЭА им. Г.В. Плеханова, 09.04.2013

«Финансовые расчеты ЭКЦ «Инвест-Проект» действительно отвечают на все вопросы, какие только можно задать. Там открыты расчетные формулы и дается пояснение, что это значит. Они повышают уровень финансово-кредитной грамотности. Можно прочитать десять книжечек и ничего не понять, а можно на конкретном примере понять все, что связано с кредитной сферой.»

Специалист ВнешЭкономБанка, 21.08.2013

«Уважаемый Андрей Иванович! Выражаю свою искреннюю признательность за Ваше участие в подготовке и продвижении Комплексной инвестиционной программы Международный морской порт Печенга (КИП ММПП). Вы проделали хорошую работу, что подтверждается той высокой оценкой (I место), которой КИП ММПП удостоился на Всероссийском конкурсе «Лучший инвестиционный проект» за 2009-2010 гг., проведенном под эгидой Сенаторского Клуба Совета Федерации Федерального Собрания Российской Федерации. Новые морские ворота на нашем Севере чрезвычайно важны для сегодняшней и завтрашней России, и каждый, кто причастен к программе КИП ММПП, вправе гордиться этим.»

**Советник Президента РФ –
специальный представитель Президента РФ по вопросам
экономического сотрудничества с государствами-участниками СНГ,
Председатель Совета директоров
ОАО «Международный морской порт «Печенга»
В. С. Черномырдин**, 30.06.2010

«Бизнес-план и финансово-экономическая модель соответствуют современным требованиям к моделированию бизнес-процессов, а также соответствуют требованиям банков и других заинтересованных в реализации проекта организаций и учреждений. Наше успешное сотрудничество с ЭКЦ "Инвест-Проект" позволяет рекомендовать эту компанию в качестве разработчика бизнес-планов для получения кредитных средств под реализацию важных проектов.»

Генеральный директор ООО «ИСГ-Центр» В.В. Собянин, 14.01.2015

«ООО "Порт Сучан" выражает благодарность ООО ЭКЦ "Инвест-Проект" в лице директора Алексея Лумпова за профессиональную и качественную работу по формированию бизнес-плана проекта создания промышленного кластера "Порт Сучан" на территории свободного порта Владивосток.»

Генеральный директор ООО «Порт Сучан» В.И. Ефанов, 10.10.2018



— innovators in agriculture —

