



ЭКСПЕРТНО-КОНСУЛЬТАЦИОННЫЙ ЦЕНТР «Инвест-Проект»



ГОТОВЫЙ БИЗНЕС-ПЛАН СТРОИТЕЛЬСТВА
МОЛОКОЗАВОДА НА 10 ТОНН В СМЕНУ
И МОЛОЧНО-ТОВАРНОЙ ФЕРМЫ НА 200 ГОЛОВ КРС
(С ФИН. РАСЧЕТАМИ)

МОСКВА - 2017

«ВЫПОЛНИЛ»

Директор
ООО ЭКЦ «Инвест-Проект»

_____ А.А. Лумпов

« 12 » октября 2017 г.

М.П.

ГОТОВЫЙ БИЗНЕС-ПЛАН

СТРОИТЕЛЬСТВА МОЛОКОЗАВОДА НА 10 ТОНН В СМЕНУ
И МОЛОЧНО-ТОВАРНОЙ ФЕРМЫ НА 200 ГОЛОВ

ДЕМО-ВЕРСИЯ

Объем инвестиций: **123 000 000** руб.

Срок окупаемости: ****** года.

Прогнозный период: **10** лет.

Чистая прибыль: ******* млн. руб. / год.

СОДЕРЖАНИЕ

1. РЕЗЮМЕ ПРОЕКТА	8
2. МАРКЕТИНГОВЫЙ ОБЗОР РЫНКА	20
2.1. Инфляция и ВВП России, 2003-2020 (прогноз), %.	20
2.2. Молочная отрасль России	21
2.3. Классификация молочных продуктов	22
2.4. Классификация и ассортимент молока	23
2.5. Обзор рынка молочной продукции в России	25
2.5.1. Производство молока и молочных продуктов	25
2.5.2. Цены реализации молока сырого КРС	30
2.5.3. Емкость рынка молока и молочной продукции в РФ	31
2.5.4. Цены производителей на молочную продукцию	33
2.5.5. Промышленное потребление молока в РФ	38
2.5.6. Потребление молочной продукции в РФ	40
2.5.7. Экспорт и импорт молочной продукции	44
2.6. Перспективы развития рынка молочной продукции	45
2.7. Животноводство в РФ	46
2.7.1. Цены сельхозпроизводителей на КРС	48
2.7.2. Популярные породы КРС молочного направления	49
2.7.3. Особенности молокообразования у коров	60
2.7.4. Влияние различных факторов на молочную продуктивность	62
2.7.5. Влияние различных факторов на химический состав и энергетическую ценность молока	63
2.8. Маркировка продукции с содержанием заменителей молочного жира	64
3. МОЛОЧНАЯ ФЕРМА НА 200 ДОЙНЫХ ГОЛОВ КРС	66
3.1. Площади молочной фермы	66
3.2. Производственные параметры молочной фермы	66
3.3. Структура стада КРС молочной фермы	67
3.4. План развития и жизненный цикл поголовья КРС	70
3.5. Структура инвестиций в развитие молочной фермы	75
3.6. Календарный план создания молочной фермы	76
3.7. План поступления выручки от молочной фермы	78
3.8. Инженерные коммуникации	87
3.9. Кормовая база молочно-товарной фермы	87
3.10. Параметры текущих затрат молочной фермы	88
3.11. План текущих затрат молочной фермы	89

3.12. Параметры прямых затрат молочной фермы	93
3.13. Персонал фермы и фонд оплаты труда	98
3.14. Точка безубыточности молочной фермы	99
3.15. План движения денежных средств молочной фермы	101
4. МОЛОКОЗАВОД НА 10 ТОНН В СМЕНУ	103
4.1. Производственная мощность молокозавода	103
4.2. План производства молочной продукции	105
4.3. План продаж молочной продукции	109
4.4. Производственное и упаковочное оборудование TetraPak	114
4.5. Требования к качеству сервисных сред и электропитания	117
4.6. Структура инвестиций в молокозавод	119
4.7. Календарный план строительства молокозавода	120
4.8. Параметры текущих затрат молокозавода	121
4.9. План текущих затрат молокозавода	122
4.10. Расчет затрат молокозавода на сырье	125
4.11. Расчет затрат молокозавода на упаковку	125
4.12. Себестоимость молочной продукции	126
4.13. Параметры прямых затрат на производство молочной продукции	127
4.14. План прямых затрат молокозавода	128
4.15. Персонал молокозавода и фонд оплаты труда	132
4.16. Точка безубыточности молокозавода	133
4.17. План движения денежных средств молокозавода	135
5. ПРОИЗВОДСТВЕННЫЙ ПЛАН МОЛОЧНОГО КЛАСТЕРА	137
5.1. Потребность в персонале и фонд оплаты труда	137
5.2. План поступления выручки молочного кластера по направлениям	138
5.3. Параметры текущих затрат молочного кластера	140
5.4. План текущих затрат молочного кластера	141
5.5. Параметры прямых затрат молочного кластера	143
5.6. План прямых затрат молочного кластера	144
6. ИНВЕСТИЦИОННЫЙ ПЛАН МОЛОЧНОГО КЛАСТЕРА	146
6.1. Структура и объем необходимых инвестиций	146
6.2. Календарный план финансирования и реализации проекта	147
7. ФИНАНСОВЫЙ ПЛАН МОЛОЧНОГО КЛАСТЕРА	148
7.1. Основные предположения к расчетам	148
7.2. План движения денежных средств (cash flow)	150

7.3. План прибылей и убытков (ОПУ)	152
7.4. Налогообложение	156
7.5. План расчетов с кредитором	157
7.6. План доходов владельца проекта	167
8. ТЕХНИЧЕСКИЙ РЕГЛАМЕНТ НА МОЛОКО И МОЛОЧНУЮ ПРОДУКЦИЮ	177
9. САНПИН 2.3.4.551-96 ПРОИЗВОДСТВО МОЛОКА И МОЛОЧНОЙ ПРОДУКЦИИ	179
10. О РАЗРАБОТЧИКЕ БИЗНЕС-ПЛАНА	232

Список таблиц

Таблица 1. Производственная мощность молочного кластера.

Таблица 2. «Дорожная карта» реализации проекта.

Таблица 3. «Дорожная карта» реализации проекта ежемесячно, 2018-2020 гг., кг и руб.

Таблица 4. Показатели эффективности проекта.

Таблица 5. Производства молока и молочных продуктов в регионах, 2011-09.2016, тыс.т.

Таблица 6. Производства молока и молочных продуктов в РФ, 2011-2016г., т.

Таблица 7. ТОП-10 крупнейших производителей молока в России.

Таблица 8. Средние цены сельхозпроизводителей на молоко сырое КРС по регионам, 2011-2016, руб./ т.

Таблица 9. Выручка (нетто) от продажи молочной продукции в РФ, 2014 – 2017, тыс. руб.

Таблица 10. Среднегодовые цены производителей на молочную продукцию по РФ, руб. /т.

Таблица 11. Средние цены производителей на молочную продукцию по ЦФО, руб./т.

Таблица 12. ТОП-10 регионов по объему переработанного молока, 2015, т.

Таблица 13. Рекомендуемые рациональные нормы потребления пищевых продуктов, отвечающих современным требованиям здорового питания.

Таблица 14. Средние потребительские цены на молочную продукцию в РФ, руб.

Таблица 15. поголовье скота и птицы в РФ, 2013-2016, тыс. голов.

Таблица 16. Цены сельхозпроизводителей на мясо КРС в убойном весе, 2013-2016, руб./т.

Таблица 17. Средние цены сельхозпроизводителей на КРС в живом весе, 2013-2016, руб./т.

Таблица 18. Удой, химический состав и энергетическая ценность молока коров разных пород.

Таблица 19. Структура площадей фермы.

Таблица 20. Параметры молочной фермы.

Таблица 21. Структура стада КРС.

Таблица 22. Параметры технологии выращивания стада КРС.

Таблица 23. Структура инвестиций в создание молочной фермы.

Таблица 24. Календарный план развития молочной фермы.

Таблица 25. План продаж и динамика поголовья стада ежемесячно.

Таблица 26. План продаж и динамика поголовья стада по годам.

Таблица 27. Расчет текущих затрат.

- Таблица 28. План текущих затрат ежемесячно на первые 5 лет планирования.
- Таблица 29. План текущих затрат по годам.
- Таблица 30. Расчет прямых затрат.
- Таблица 31. План прямых затрат ежемесячно на первые 5 лет планирования.
- Таблица 32. План прямых затрат по годам.
- Таблица 33. Персонал и фонд оплаты труда.
- Таблица 34. Привлечение работников фермы и фонд оплаты труда.
- Таблица 35. Расчет точки безубыточности.
- Таблица 36. План движения денежных средств молочной фермы по годам, 2018-2027, руб.
- Таблица 37. Производственная мощность молокозавода (по сырью).
- Таблица 38. Плановые показатели проекта.
- Таблица 39. Структура выхода готовой продукции и отпускные цены на продукцию.
- Таблица 40. План производства молочной продукции ежемесячно, 2018-2027 гг.
- Таблица 41. План производства по годам, 2018-2027 гг.
- Таблица 42. План поступлений от продаж ежемесячно, 2018-2027 гг.
- Таблица 44. Комплектация молочного завода TetraPak.
- Таблица 45. Состав производственного оборудования TetraPak.
- Таблица 46. Структура инвестиций в молокозавод.
- Таблица 47. Календарный план строительства молокозавода.
- Таблица 48. Текущие затраты предприятия.
- Таблица 49. План текущих затрат ежемесячно, 2018-2027 гг.
- Таблица 50. План текущих затрат по годам, 2018-2027 гг.
- Таблица 51. Расчет затрат на сырье.
- Таблица 52. Расчет затрат на упаковку.
- Таблица 53. Себестоимость продукции, руб./кг.
- Таблица 54. Параметры прямых затрат молокозавода.
- Таблица 55. План прямых затрат ежемесячно, 2018-2027 гг.
- Таблица 56. План прямых затрат по годам, 2018-2027 гг.
- Таблица 57. Персонал молокозавода и фонд оплаты труда.
- Таблица 58. Привлечение работников фермы и фонд оплаты труда.
- Таблица 59. Расчет точки безубыточности.
- Таблица 60. План движения денежных средств молокозавода, 2018-2027, руб.
- Таблица 61. Персонал молочного кластера и фонд оплаты труда.
- Таблица 62. План поступления выручки молочного кластера по направлениям, руб., 2018-2027 гг.
- Таблица 63. Параметры текущих затрат.
- Таблица 64. План текущих затрат молочного кластера, 2018-2027 гг.
- Таблица 65. Параметры прямых затрат.
- Таблица 66. План прямых затрат молочного кластера по годам, 2018-2027 гг.
- Таблица 67. Структура и объем инвестиций молочного кластера.
- Таблица 68. Календарный план финансирования и реализации проекта.
- Таблица 69. План движения денежных средств по годам, 2018-2027.

Таблица 70. План прибылей и убытков по годам, 2018-2027.

Таблица 71. Показатели ОПУ.

Таблица 72. Налогообложение молочного кластера по годам, 2018-2027.

Таблица 73. План привлечения и возврата собственных и заемных средств, 2018-2027 гг.

Таблица 74. Показатели эффективности инвестиций.

Таблица 75. Расчет NPV проекта.

Таблица 76. Качественный состав молока.

Таблица 77. Хранение и транспортировка молока.

Список графиков

График 1. План поступления выручки (руб.).

График 2. План текущих затрат (руб.).

График 3. Динамика прямых затрат (руб.).

График 4. Получение и погашение заемных средств (руб.).

График 5. Динамика чистой прибыли (руб.).

График 6. Динамика инфляции и ВВП России, 2003-2020, %.

График 7. Динамика производства молока и молочных продуктов (в пересчете на молоко установленной жирности) в РФ, 2010-2015, тыс. тонн.

График 8. Динамика средних цен сельхозпроизводителей на молоко сырое крупного рогатого скота по РФ, 2011-2016, рублей за тонну.

График 9. Динамика средних цен производителей на молочную продукцию по РФ, 2013-2016, руб./т.

График 10. Динамика средних цен производителей молочной продукции по ЦФО, руб./т.

График 11. Динамика потребления молока и молочной продукции в РФ, 2010-2016, кг на душу населения.

График 12. План развития молочного поголовья (ед.).

График 13. Изменение численности групп КРС: дойные коровы, телки, отелы, нетели.

График 14. Рост числа дойных коров и телок для дойки, сухостойных коров, гол.

График 15. Рост числа всех телок и бычков, гол.

График 16. Рост числа сухостойных коров, телок для откорма, бычков, гол.

График 17. План поступления выручки от молочной фермы (руб.).

График 18. Живой вес на реализацию (кг).

График 19. План текущих затрат молочной фермы (руб.).

График 20. План прямых затрат молочной фермы (руб.).

График 21. Расчет точки безубыточности молочной фермы.

График 22. План производства молочной продукции (тн / месяц).

График 23. План выручки молокозавода (руб.).

График 24. Текущие затраты молокозавода (руб.).

График 25. Прямые затраты молокозавода (руб.).

График 26. Расчет точки безубыточности молокозавода.

График 27. План поступления выручки молокозавода и молочной фермы (руб.).

График 28. План текущих затрат молочного кластера (руб.).

- График 29. План прямых затрат молочного кластера (руб.).
- График 30. Выручка, затраты, прибыль молочного кластера.
- График 31. Динамика чистой прибыли молочного кластера.
- График 32. Финансовые результаты молочного кластера(руб.).
- График 33. Получение и погашение заемных средств (руб.).
- График 34. Обслуживание заемных средств (руб.).
- График 35. Чувствительность NPV к ставке дисконтирования.
- График 36. NPV проекта и недисконтированный денежный поток (руб.).
- График 37. Остаток ДС нарастающим итогом (руб.).

Список диаграмм

- Диаграмма 1. Структура потребления молочной продукции, %.
- Диаграмма 2. Структура экспорта молочной продукции из РФ, %.
- Диаграмма 3. Структура выручки фермы (руб.).
- Диаграмма 4. Структура прямых затрат.
- Диаграмма 5. Структура выхода молочной продукции (%).
- Диаграмма 6. Структура выручки предприятия (%).
- Диаграмма 7. Структура текущих затрат.
- Диаграмма 8. Себестоимость продукции, руб./кг.
- Диаграмма 9. Структура прямых затрат молокозавода.
- Диаграмма 10. Структура текущих затрат.
- Диаграмма 11. Структура прямых затрат (%).

Список рисунков

- Рисунок 1. Карта дефицита и профицита товарного молока.
 - Рисунок 2. Форма туловища молочной (а) и мясной (б) коров.
 - Рисунок 3. Жизненный цикл поголовья КРС.
 - Рисунок 4. Схема коммуникаций молочно-товарной фермы на 416 животных.
- Итого **230** страниц, **77** таблиц, **37** графиков, **11** диаграмм и **4** рисунка.

Дата составления: 12.10.2017.

Автор: ЭКЦ «Инвест-Проект».

Язык отчета: русский.

1. РЕЗЮМЕ ПРОЕКТА

Готовый бизнес-план строительства молокозавода и молочно-товарной фермы (молочного кластера) разработан ООО ЭКЦ «Инвест-Проект» в октябре 2017 г. на основании разработанных нами ранее бизнес-планов инвестиционных проектов в молочной отрасли.

Дата расчетов: 10.10.2017.

Период планирования: 120 месяцев (**10 лет**).

Методика планирования: международные рекомендации UNIDO, собственные методики.

Целью бизнес-плана является расчет ключевых финансовых, экономических и маркетинговых параметров молочного кластера для подтверждения инвестиционной привлекательности проекта и построение его финансовой модели, а также для дальнейшей проработки проекта и привлечения финансирования.

Концепция молочного кластера

По проекту планируется строительство молочно-товарной фермы на **200** голов дойного стада КРС и строительство молокозавода до **10** тонн по сырью в сутки.

Для реализации проекта требуется земельный участок общей площадью от **5,0** га.

Маркетинговый обзор молочной отрасли

Дефицит сырого молока в РФ составляет около ******* млн. т в год. Дефицит сырого молока составил по итогам 2016 года около ****%**. При сравнении с производством товарного молока дефицит возрастает до ****%**.

Дефицит молока и молочной продукции не будет преодолен в течение как минимум следующих **10** лет.

По состоянию на 2016 год крупнейший в мире производитель молочной продукции – Евросоюз с объемом производства в ******* млн. тонн.

Россия в 10-летней перспективе сохранит за собой **7** место в мире по производству молока, нарастив его на ******* млн. тонн – до ******* млн. тонн.

Емкость российского рынка молока и молочной продукции по итогам 2016 года оценивается в ******* трлн. руб., увеличившись в относительном выражении на ****%**.

1. По данным Росстата, цена на питьевое молоко повысилась на **3%** и составила ******* руб. за кг.
2. Цена на масло сливочное увеличилась на **9%** и составила ******* руб. за кг.
3. Цена на творог увеличилась на **4%** и составила ******* руб. за кг.
4. Небольшое понижение цены на **1%** показали спреды, средняя цена за кг в 2016 году составила ******* руб./кг.
5. Розничные цены на молоко и молочную продукцию за 2016 год выросли на **7,9%**.

Россия по-прежнему остается одной из крупнейших стран-импортеров молочных продуктов.

Из-за нехватки товарного молока на внутреннем рынке до **80%** импортных поставок молочной продукции составляют молокоёмкие продукты: сыры, сливочное масло, сухое молоко.

Данный проект направлен на более полное удовлетворение потребностей россиян в качественных и экологически чистых продуктах питания (молоко и мясо КРС) и повышение качества жизни людей.

Производственная мощность кластера

По проекту предполагается переработка 100% сырого молока от молочно-товарной фермы (**105** тн в месяц), а также закупка еще **95** тн в месяц сырого молока у сторонних производителей.

Таблица 1. Производственная мощность молочного кластера.

	Структура кластера	Площадь, кв.м	Мощность	
1.	МОЛОЧНАЯ ФЕРМА на 200 дойных голов	***	***	л в год
2.	МОЛОКОЗАВОД на 10 тн / смену	***	***	тн в год

По каждому направлению деятельности просчитана самостоятельная финансово-экономическая модель, включенная в данный бизнес-план, что позволяет динамически изменять параметры каждого направления и по проекту в целом.

Описание направлений деятельности кластера

Молочная ферма на **200 дойных голов КРС** (***) доящихся или (***) голов со шлейфом) обеспечивает кластер парным молоком, а также телятиной и говядиной. Молоко в полном объеме направляется на молокозавод для переработки в молочную продукцию. Готовая молочная продукция собственными изотермическими фургонами ежедневно направляется в торговую сеть.

КРС в стадии «к забою» направляются на ближайший **мясокомбинат** в живом весе без собственной переработки.

Сырое молоко в объеме до **105** тонн в месяц с молочной фермы поступает на **молокозавод** мощностью переработки до **10 тн** в сутки.

Готовая продукция – молоко 3,2% п/эт, кефир 3,2% п/эт, творожный продукт 9%, сметанный продукт 20%, масло сливочное 72,5%.

При этом в целях сокращения потребности проекта в оборотных средствах была разработана «дорожная карта» реализации проекта.

Таблица 2. «Дорожная карта» реализации проекта.

	Структура кластера	2018 янв - дек	2019 янв - дек	2020 янв - дек
1.	МОЛОЧНАЯ ФЕРМА на 200 дойных коров	запуск - август 2018 г.	самопроизводство стада	выход на полное стадо - март 2020 г.
2.	МОЛОКОЗАВОД на 10 тн молочной продукции в смену	запуск - декабрь 2018 г.	плановая загрузка - с февраля 2019 г.	

Таким образом, основные мероприятия планируются на период с **января 2018** г. по **февраль 2019** г.

План реализации проекта по направлениям и ежемесячно приведен далее.

Таблица 3. «Дорожная карта» реализации проекта помесечно, 2018-2020 гг., кг и руб.

	Дорожная карта											
	2018											
	янв	фев	мар	апр	май	июн	июл	авг	сен	окт	ноя	дек
Порядковый номер месяца	1	2	3	4	5	6	7	8	9	10	11	12
1. МОЛОЧНАЯ ФЕРМА												
итого молока / л / месяц												
итого на забой в живом весе / кг / мес												
2. МОЛОКОЗАВОД												
итого молочной продукции тонн / месяц												

	Дорожная карта											
	2019											
	янв	фев	мар	апр	май	июн	июл	авг	сен	окт	ноя	дек
Порядковый номер месяца	13	14	15	16	17	18	19	20	21	22	23	24
1. МОЛОЧНАЯ ФЕРМА												
итого молока / л / месяц												
итого на забой в живом весе / кг / мес												
2. МОЛОКОЗАВОД												
итого молочной продукции тонн / месяц												

	Дорожная карта											
	2020											
	янв	фев	мар	апр	май	июн	июл	авг	сен	окт	ноя	дек
Порядковый номер месяца	25	26	27	28	29	30	31	32	33	34	35	36
1. МОЛОЧНАЯ ФЕРМА												
итого молока / л / месяц												
итого на забой в живом весе / кг / мес												
2. МОЛОКОЗАВОД												
итого молочной продукции тонн / месяц												

В результате была получена следующая структура и объем инвестиций.

Потребность проекта в инвестициях

Стоимость создания материально-технической базы проекта составляет *** млн. руб., из которых *** **млн.** руб. будут реинвестированы проектом за счет собственной прибыли. Таким образом, требуется привлечь **123 000 000** руб. траншами:

1. *** **млн.** руб. (**, % инвестиций) необходимо инвестировать в 1-м месяце планирования за счет собственных средств, возврат тела транша – с **-го по **-й месяц планирования;
2. *** **млн.** руб. (**, % инвестиций) необходимо инвестировать создание молочной фермы в **-м месяце планирования за счет банковского кредита по льготной ставке **12,0%** годовых, уплата процентов – с **-го по **-й месяц планирования, возврат тела транша – с **-го по **-й месяц включительно;
3. *** **млн.** руб. (**, % инвестиций) необходимо инвестировать в строительство молокозавода в **-м месяце планирования за счет банковского кредита по льготной ставке **12,0%** годовых, уплата процентов – с **-го по **-й месяц планирования, возврат тела транша – с **-го по **-й месяц включительно.

Банковский кредит не капитализируется. Всего по кредиту будет начислено процентов в размере *** **млн.** руб.

Выход проекта на самоокупаемость: с **-го месяца от начала планирования (с **-го месяца от запуска молочно-товарной фермы).

Возврат вложенных средств: с **августа** **** года по **ноябрь** **** года. Далее вся чистая прибыль в размере *** **млн.** руб. в среднем в месяц может изыматься из оборота или частично реинвестироваться в дальнейшее развитие.

Таким образом, срок окупаемости проекта (возврата вложенных средств с процентами) – ** месяц (*, * года от начала момента планирования с учетом поэтапного развития).

Персонал кластера

Для обеспечения работы предприятия требуется ** работника круглогодично с фондом оплаты труда *** **млн.** руб. в месяц (НДФЛ 13% и ЕСН 30% рассчитываются отдельно в п. «Налогообложение»), что соответствует *** **тыс.** руб. / чел. / месяц, что для молочной отрасли является конкурентоспособным.

Налогообложение проекта:

- система налогообложения по направлениям:
 - молочная ферма: **УСН 15%** (доход минус расходы),
 - молокозавод: **ОСН** (по льготной ставке НДС **10%** для схтп),
- налоговая нагрузка в целом по проекту: *, % налогов в выручке (при доле <20% оптимизация не планируется);
- сумма налогов к уплате: в среднем по *** **млн.** руб. в месяц после выхода обоих направлений на проектную мощность.

Рентабельность и доход владельца проекта:

- рентабельность проекта по прибыли (доля прибыли в выручке): *, %;
- доход владельца проекта (после возврата вложенных средств с процентами): в среднем по *** **млн.** руб. в год, что соответствует ** **млн.** руб. в месяц.

Часть доходов может быть направлена на дальнейшее развитие проекта.

Риски

Вероятность риска по проекту оценивается как «**низкая**» и относится к себестоимости кормления стада и отпускных цен на сырое молоко.

График 1. План поступления выручки (руб.).

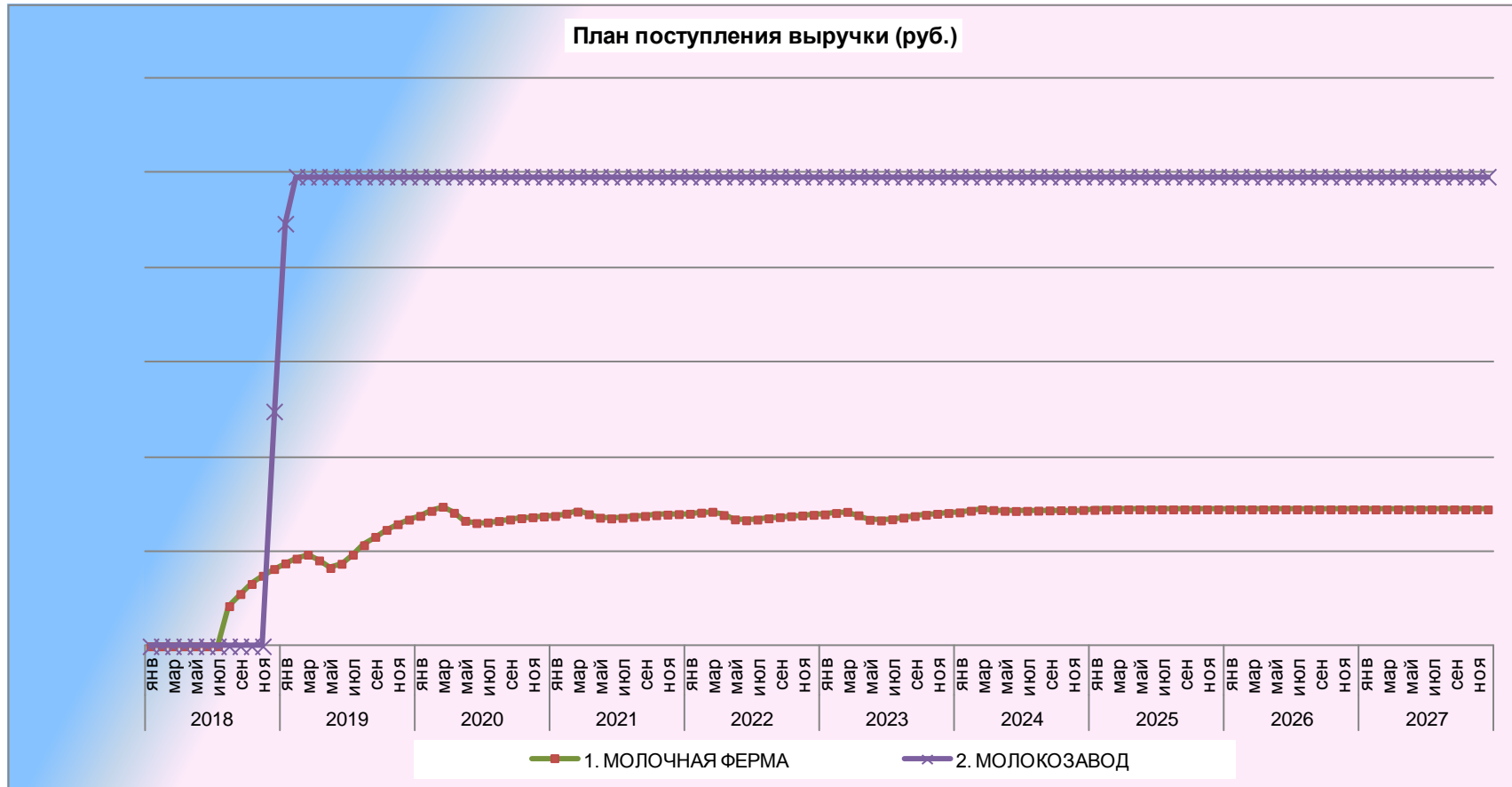


График 2. План текущих затрат (руб.).

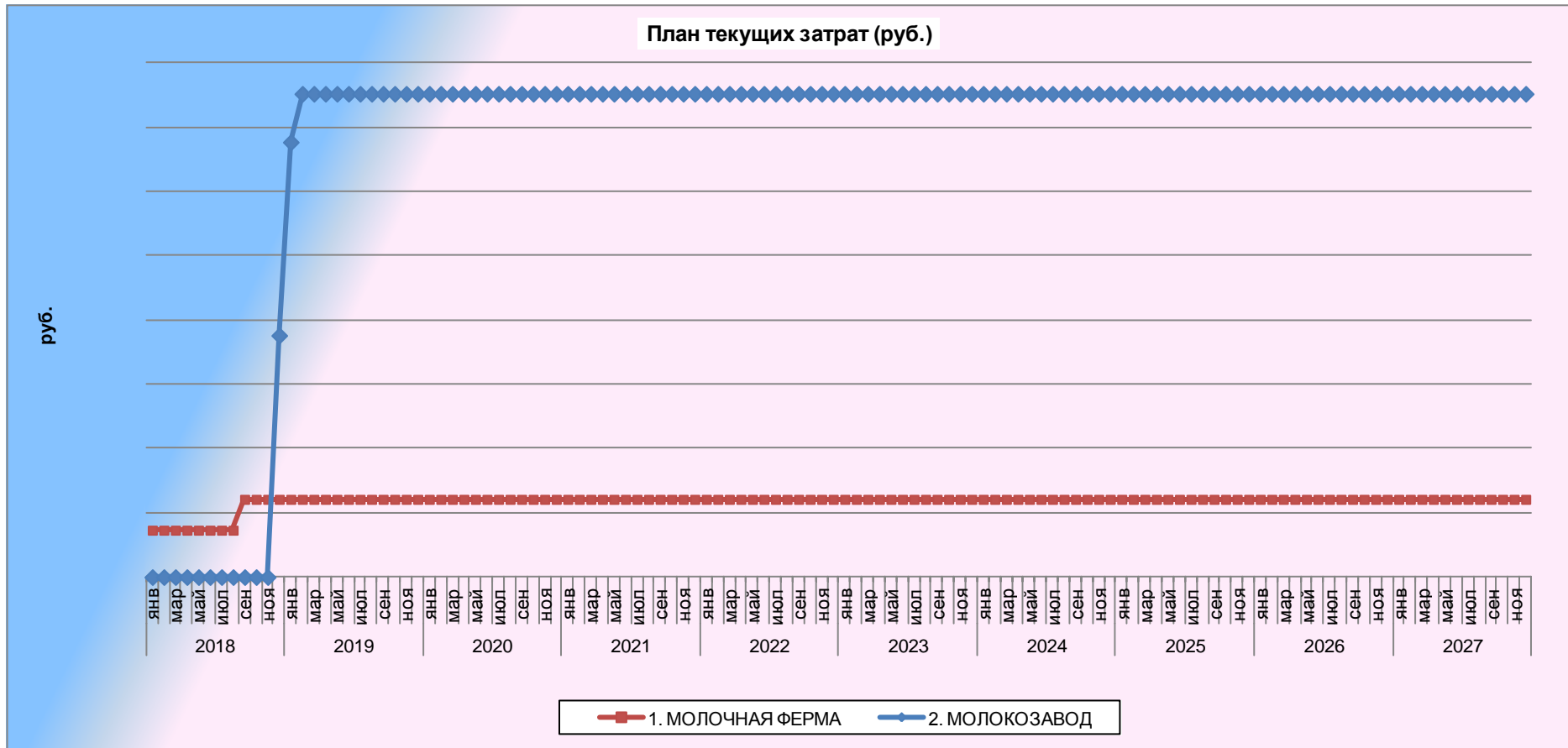


График 3. План прямых затрат (руб.).

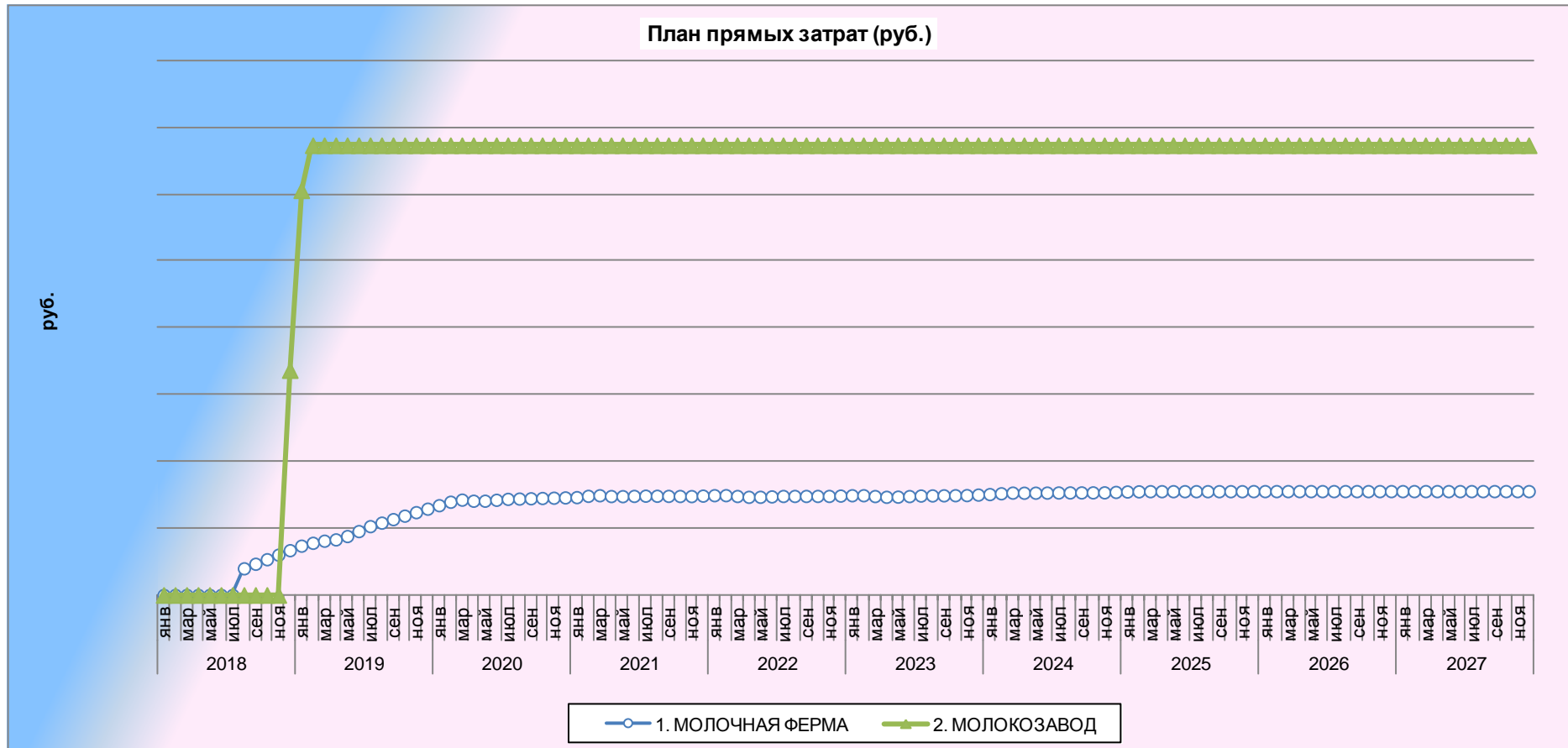


График 4. Получение и погашение заемных средств (руб.).

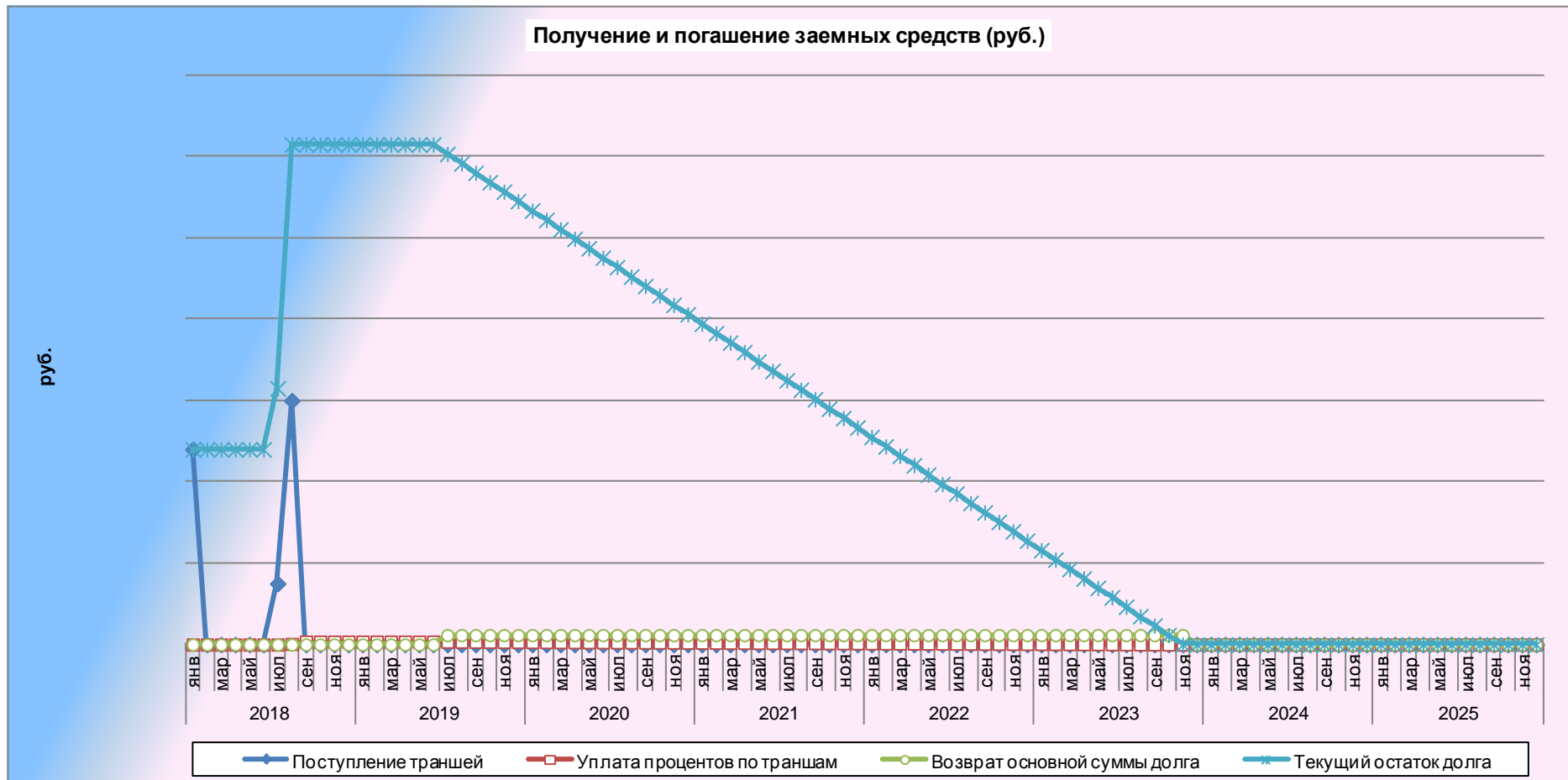
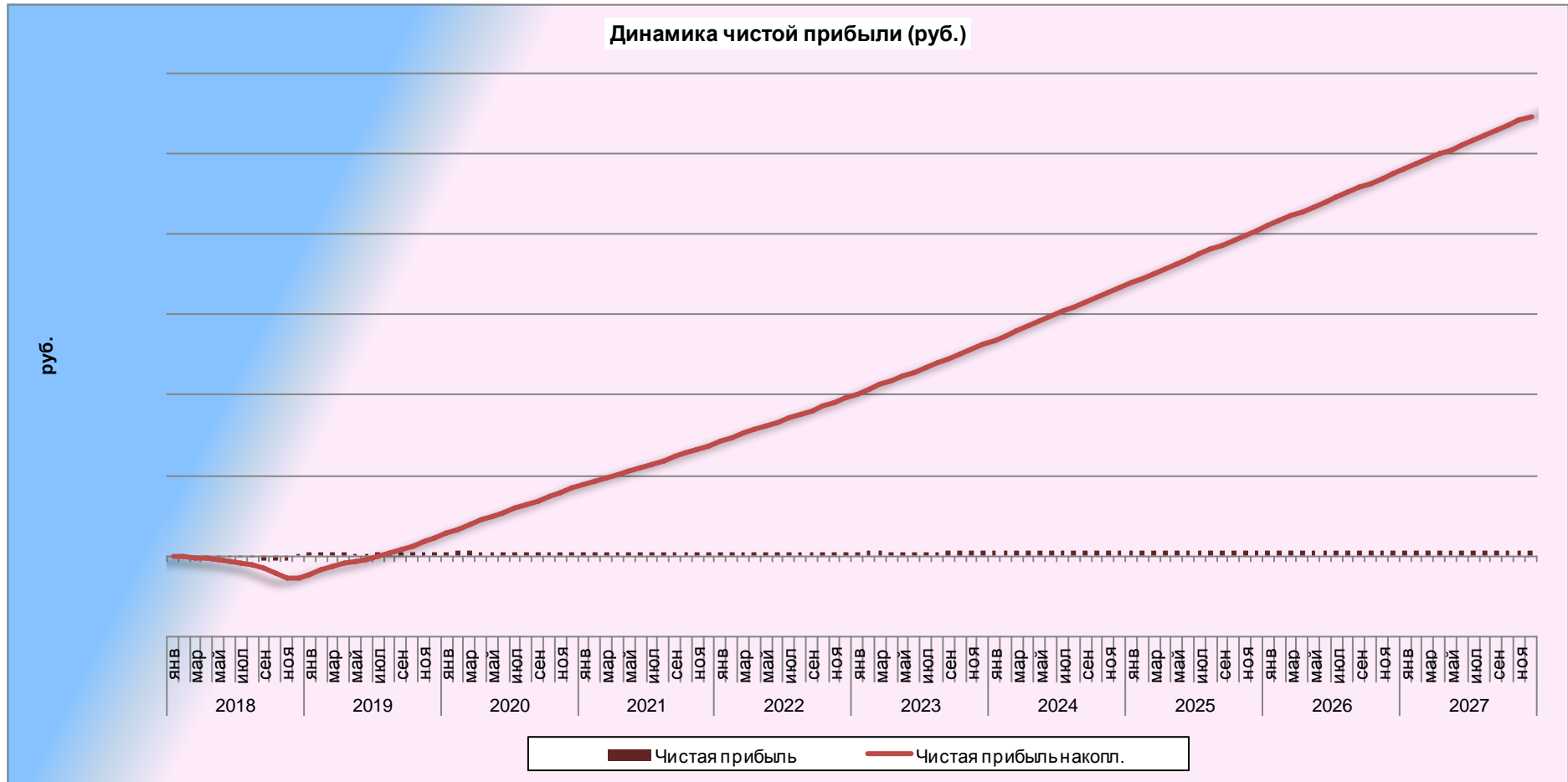


График 5. Динамика чистой прибыли (руб.).



Ключевые показатели эффективности проекта

При выполнении параметров бизнес-плана по проекту будут достигнуты показатели эффективности, представленные в таблице далее.

Таблица 4. Показатели эффективности проекта.

Наименование показателя	Значение	Размерность
Общие показатели проекта		
Суммарная выручка		руб.
Выбытия на текущую деятельность		руб.
Сальдо от основной деятельности		руб.
Чистая прибыль проекта		руб.
Сумма инвестиционных вложений		руб.
Имущество на балансе в конце горизонта планирования		руб.
Рентабельность продаж в целом по проекту		%
Рентабельность по чистой прибыли		%
Чистая прибыль в месяц в конце прогнозного периода		руб./мес.
Продажи в конце прогнозного периода		руб./мес.
Показатели для кредитора/займодателя		
Сумма собственных средств		руб.
Сумма кредитов		руб.
Общий размер финансирования	123 000 000	руб.
Отношение заемного капитала к собственному (D/E)		%
Ставка кредита (в номинальных ценах)		%
Начисленная сумма процентов по кредитам		руб.
Период возврата кредита		интервал, лет
Срок использования кредита		интервал, лет
Инвестиционные показатели проекта		
Ставка дисконтирования, годовая		%
Ставка дисконтирования, месячная		%
NPV проекта на момент его начала		руб.
PI проекта		раз
IRR проекта		%
Срок окупаемости (недисконтированный)		интервал, лет
Срок окупаемости (дисконтированный)		интервал, лет

Чистый дисконтированный доход (Net Present Value, NPV) проекта (для владельца проекта) за прогнозный период равен ***** млн. руб.** при ставке дисконтирования **12,0 %** в год (в условно постоянных ценах) и с учетом инвестиционного периода.

Индекс рентабельности проекта, или коэффициент возврата инвестиционных средств (**Payback Investments, PI**) = *,*. Это означает, что на каждый инвестированный рубль проект сгенерирует за прогнозный период *,** руб. (с учетом дисконтирования). Для традиционных отраслей (строительство, сельское хозяйство, промышленное производство, транспорт) этот показатель, как правило, не превышает 2-3 единиц. Для высокотехнологичных проектов (IT, телеком, media) показатель может достигать 3 и более единиц.

Внутренняя норма доходности (Internal Rate of Return, IRR) – **, *%. Данный показатель отражает устойчивость проекта в отношении возможного роста ставок дисконтирования, кредитования и риска снижения цен или спроса на молочную продукцию. Такое значение внутренней доходности обусловлено тем, что вся добавленная стоимость по проекту остается внутри кластера.

Срок окупаемости (срок возврата всех инвестированных средств с учетом дисконтирования) – *,* года с учетом инвестиционного периода.

Ключевые параметры молочного кластера

1. месторасположение: в ЦФО или регионе с благоприятной экологической обстановкой;
2. общая площадь земельного участка: от **5,0 га**;
3. выручка молочного кластера *** млн. руб. в среднем в год, в т.ч.:
 - **молочная ферма:** *** млн. руб. / год,
 - **молокозавод:** *** млн. руб. / год;
4. для обеспечения работы кластера требуется ** сотрудников с фондом оплаты труда *** млн. руб. в месяц;
5. система налогообложения по направлениям:
 - **молочная ферма:** УСН 15% (доход минус расходы),
 - **молокозавод:** ОСНО (по льготной ставке НДС 10% для схтп);
6. налоговая нагрузка: **% налогов в выручке (при доле <20% оптимизация не планируется);
7. сумма налогов к уплате: в среднем по *** млн. руб. в месяц;
8. рентабельность молочного кластера по прибыли (доля прибыли в выручке): **%;
9. доход владельца проекта: *** млн. руб. в год (после уплаты налогов);
10. **IRR** проекта: **%;
11. **PI** проекта: *** б/р;
12. **NPV** проекта: *** млн. руб.

Вывод

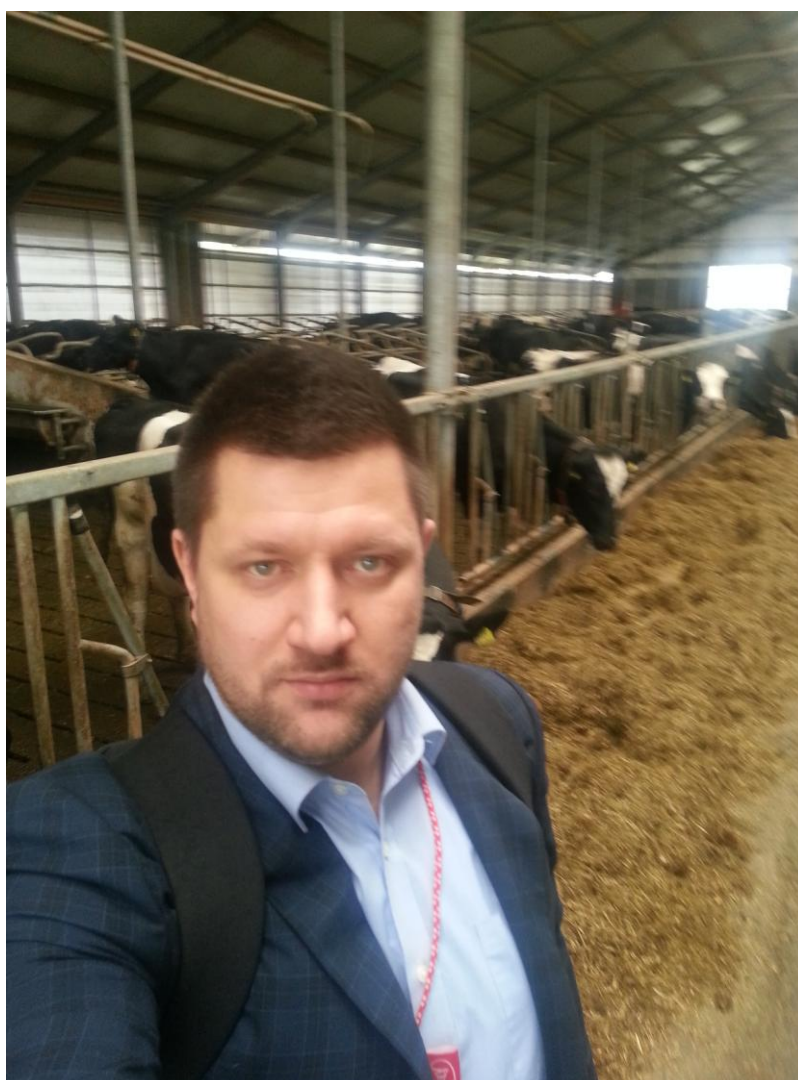
При обеспечении сбыта всего запланированного объема продукции проект демонстрирует экономическую эффективность, является привлекательным для инвестирования, направлен на обеспечение продовольственной безопасности населения региона реализации проекта, а также обладает возможностью масштабирования и развития за счет смежных направлений деятельности (собственное выращивание зерна, глубокая переработка молока, собственная розница, развитие мясного направления в рамках кластера).

Купить готовый или заказать индивидуальный бизнес-план строительства молокозавода и молочной фермы: **+7 (495) 617.39.02.**

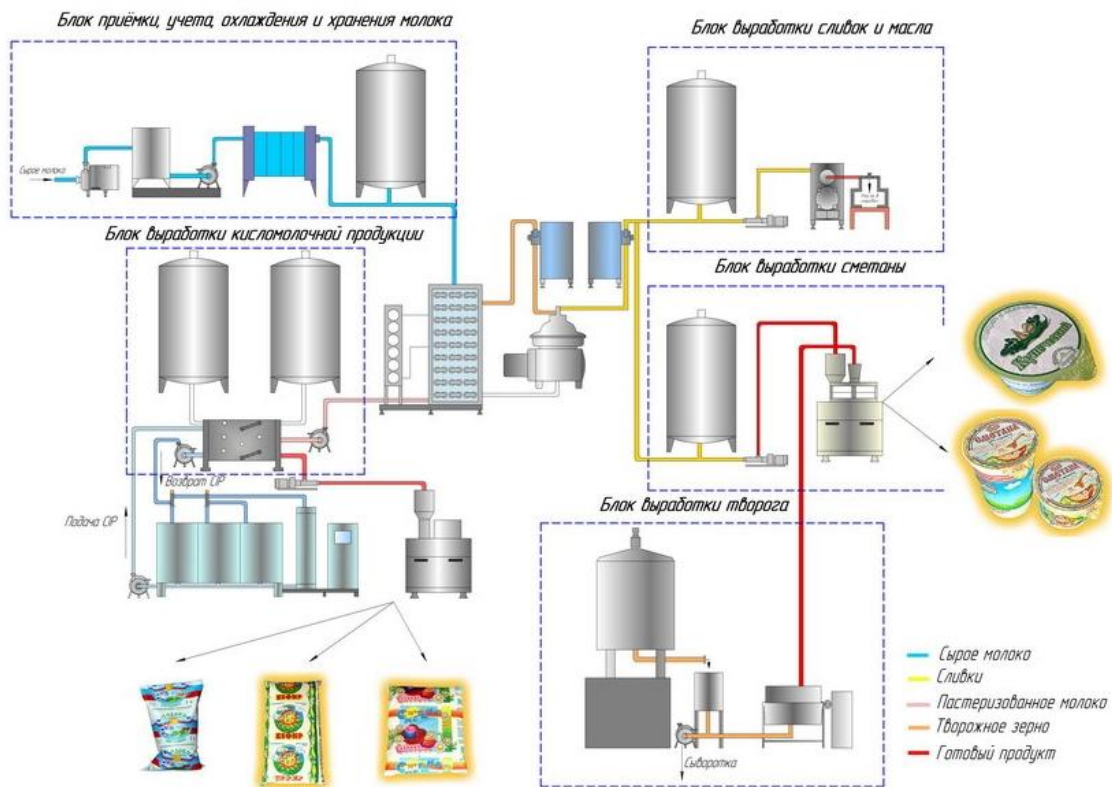
Не подходит готовый сценарий? ЭКЦ «Инвест-Проект» оказывает услугу по **модификации бизнес-плана под Ваш проект:**

1. по мощности молокозавода (**50 - 200 тонн** в сутки);
2. по количеству дойных коров в стаде (**75 - 4000** голов КРС);
3. по месту размещения завода (Вологодская, Тульская, Московская, Ленинградская обл., Краснодарский или Пермский край, Башкирия);
4. по структуре выхода молочной продукции;
5. по стоимости закупки сырого молока;
6. по источнику и условиям финансирования и т.д.









2. МОЛОЧНАЯ ФЕРМА НА 200 ДОЙНЫХ ГОЛОВ КРС

Молочная ферма на **200 дойных голов КРС** (176 доящихся или 416 голов со шлейфом) обеспечивает кластер парным молоком, а также телятиной и говядиной. Молоко в полном объеме направляется на молокозавод для переработки в молочную продукцию. Готовая молочная продукция собственными изотермическими фургонами ежедневно направляется в торговую сеть.

КРС в стадии «к забою» направляются на ближайший **мясокомбинат** в живом весе без собственной переработки.

Сырое молоко в объеме до **105 тонн** в месяц с молочной фермы поступает на **молокозавод**.

2.1. ПЛОЩАДИ МОЛОЧНОЙ ФЕРМЫ

Планируется строительство молочной фермы «с нуля» на земельном участке в собственности.

Таблица 5. Структура площадей фермы.

Структура площадей фермы	Значение	Ед. изм.
Общая площадь земельного участка		кв. м
Коровники		кв. м
Энергоцентр, узел воды, газ		кв. м
Общая площадь (без пастбища)		кв. м

Итого общая площадь фермы – **3,0 га** с учетом строительства коровника *** кв. м, водозаборного узла, асфальтируемой площадки, без площадей для пастбищного выгула.

2.2. ПРОИЗВОДСТВЕННЫЕ ПАРАМЕТРЫ МОЛОЧНОЙ ФЕРМЫ

Плановая численность поголовья всего стада – *** животных разных возрастов к 8-му году планирования, из них *** голов дойных коров. Плановый объем производства мяса (в живом весе) – *** кг в среднем в год. Планируемая порода – **голштинская**.

Таблица 6. Параметры молочной фермы.

Параметры	Значения	Ед. изм.
Численность доящихся коров, мах		голов КРС
Удои молока		л / сутки / гол
Удои молока		л / сутки итого
Производство молока		в среднем л / мес
Производство молока		в среднем л / год
Производство мяса		в среднем кг / мес
Производство мяса		в среднем кг / год
Отпускная цена на молоко		руб. / л
Отпускная цена на мясо в живом весе		руб. / кг
Выручка фермы		руб. / месяц
Выручка фермы		руб. / год

Плановый объем производства молока натурального – *** л в среднем в год.

2.3. СТРУКТУРА СТАДА КРС МОЛОЧНОЙ ФЕРМЫ

Внутренняя планировка фермы – коровников, скотных дворов, построек для молодняка молочных хозяйств, родильных отделений при телятниках, воловен-откормочников с размещением стойл продольными рядами по обе стороны навозного прохода, располагаемого по продольной оси здания, с устройством у продольных наружных стен двух кормовых проходов.

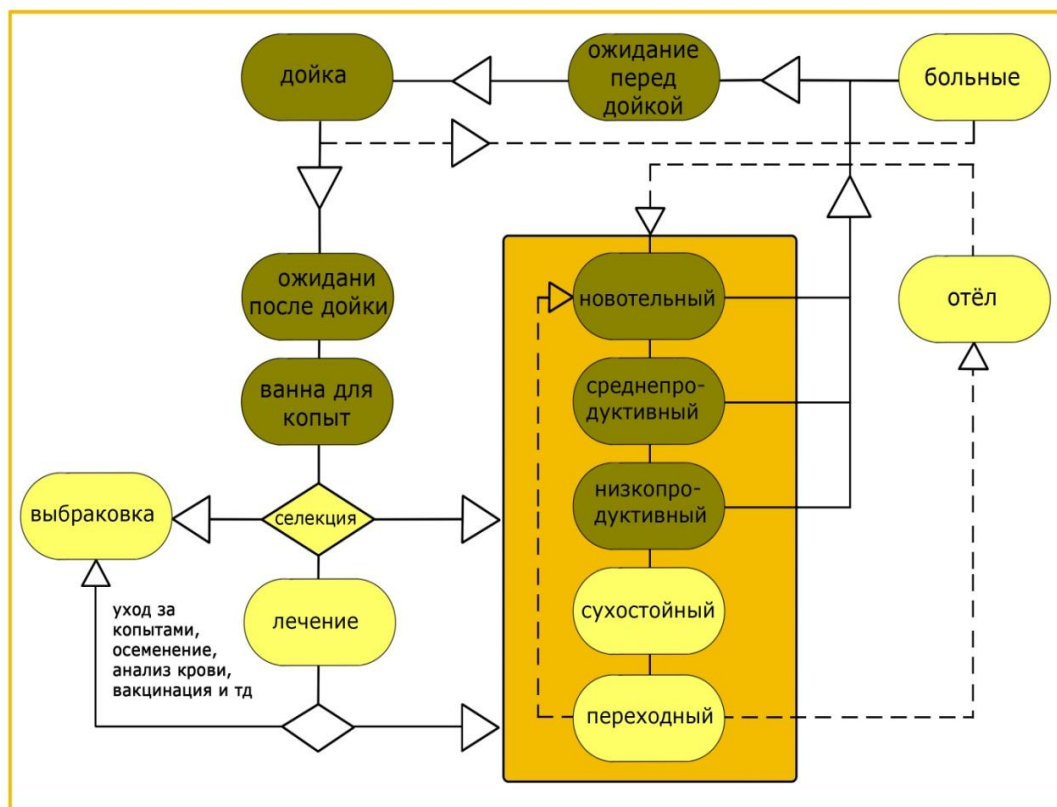
Таблица 7. Структура стада КРС.

Группа КРС	Голов, ед.
Число бычков на откорме от 0 до 3 мес	
Число телок на откорме от 0 до 21 мес	
Число бычков и телок на откорме	
Число телок для дойки от 0 до 21 мес	
Число телок в возрасте от 21 до 24 мес	
Число доящихся коров от 24 до 34 мес	
Число сухостойных коров от 34 до 36 мес	
Число доящихся коров от 36 до 46 мес	
Число сухостойных коров от 46 до 48 мес	
Число доящихся коров от 48 до 58 мес	
Общее число телок для дойки и коров	
Общее число голов в стаде	
Число доящихся коров	
Число сухостойных коров	
Численность дойного стада	200

В постройках для молодняка хозяйств, разводящих молочный скот, а также в скотных дворах мясных хозяйств допускается непосредственное примыкание стойл к наружным стенам (продольным) с устройством общего кормо-навозного прохода по продольной оси здания.

Доение – в доильно-молочном блоке на роботизированной доильной установке (из расчета 1 робот на 75 дойных коров).

Рисунок 1. Жизненный цикл поголовья КРС.



Средняя продолжительность жизненного цикла у коров голштинской породы – от 5 до 7 лет.

Технология выращивания поголовья КРС приведена в таблице далее.

Таблица 8. Параметры технологии выращивания стада КРС.

	Структура КРС и их потоки	значение	ед. изм.	значение	ед. изм.	значение	ед. изм.
1	Число дней в году и средний месяц		сут/год		сут/мес		
2	Лактационный период		год		мес		сут
3	Межотельный период		год		мес		сут
4	Возраст 1-го отела, T_1		год		мес		сут
5	Возраст 2-го отела, T_2		год		мес		сут
6	Возраст 3-го отела, T_3		год		мес		сут
7	Возраст окончания доения, T_d		год		мес		сут
8	Срок ожидания до продажи коров		год		мес		сут
9	Возраст продажи коров, T_p		год		мес		сут
10	Начальный % выбраковки телок		%/год		%/мес		
11	Начальный % выбраковки коров		%/год		%/мес		
12	Конечный % выбраковки коров		%/год		%/мес		
13	Период для телок		мес		год		
14	Период для коров		мес		год		
15	Снижение % выбраковки для телок		%/год/мес		%/год/год		
16	Снижение % выбраковки для коров		%/год/мес		%/год/год		
17	Усл. % доящихся коров		%				
18	Число доящихся коров и коэф. гол/%		гол		гол/%		
19	в т.ч. доящиеся коровы 1-го отела		гол				
20	доящиеся коровы 2-го отела		гол				
21	доящиеся коровы 3-го отела		гол				

22	Численность дойного стада и коэф.		гол		гол/гол		
23	в т.ч. сухостойных коров и %		гол		%		
24	Число телок для дойного стада		гол		%		
25	Всего дойных коров и телок и коэф.		гол		гол/гол		
26	Поток первых отелов		отел/год		отел/мес		
27	Поток вторых отелов		отел/год		отел/мес		
28	Поток третьих отелов		отел/год		отел/мес		
29	Суммарный поток отелов и коэф.		отел/год		отел/мес		от/год/гол
30	% смертности и выжив. при отелах		%		%		
31	% рождающихся телок и бычков		%		%		% / %
32	Поток выживших телок и %		тел/год		тел/мес		%
33	Поток выживших бычков и %		быч/год		быч/мес		%
34	Поток выживших телок и бычков		жив/год		жив/мес		%
35	Начальный поток телок для доения		тел/год		тел/мес		%
36	Начальный поток и % телок на откорм		тел/год		тел/мес		%
37	Срок откорма телок		год		мес		
38	Число телок на откорме		гол				
39	Поток продаж телок		гол/год		гол/мес		
40	Срок откорма бычков		год		мес		
41	Число бычков на откорме		гол				
42	Поток продаж бычков		гол/год		гол/мес		
43	Число всех телок и коров и коэф.		гол		б/р		
44	Число всех бычков, телок и коров и коэф.		гол		б/р		
45	Цена 1 кг продав. бычков и нетелей-21, -22		руб./кг		руб./кг		руб./кг
46	Цена 1 кг продав. дойных-46 и сухост.-58		руб./кг		руб./кг		
47	Выручка от бычков, телок и коров		руб./год		руб./год		руб./год
48	Суммарная выручка от животных		руб./год		руб./мес		
49	Поток выбраковываемых животных		кг/год				
50	Цена мяса и поток выручки за него		руб./кг		руб./год		руб./мес
51	Доп. выручка от стартовой выбраковки				руб./год		руб./мес

Данные по технологии выращивания стада приведены далее графически.

2.4. ПЛАН РАЗВИТИЯ И ЖИЗНЕННЫЙ ЦИКЛ ПОГОЛОВЬЯ КРС

График 6. План развития молочного поголовья (ед.).

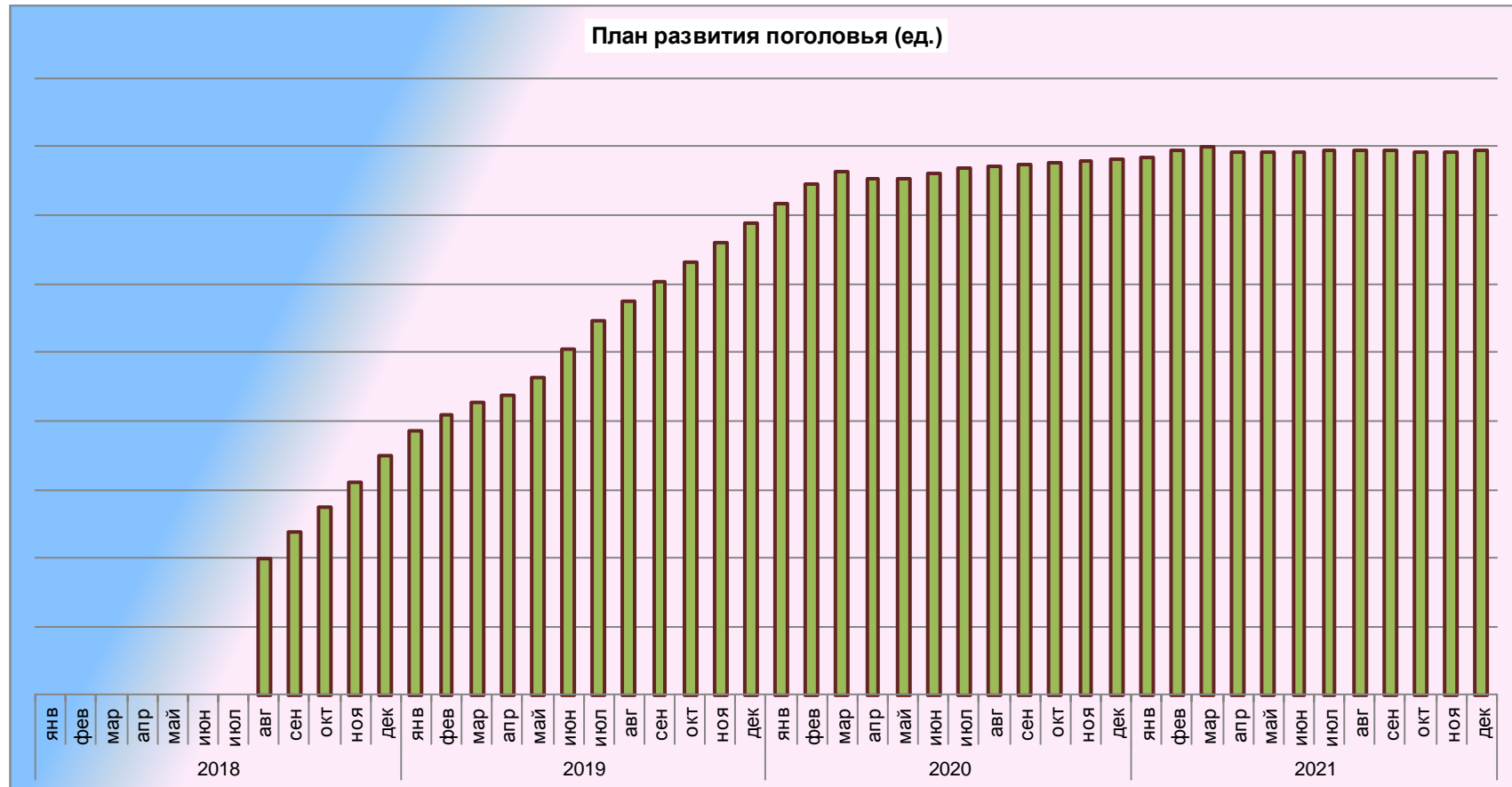


График 7. Изменение численности групп КРС: дойные коровы, телки, отелы, нетели.

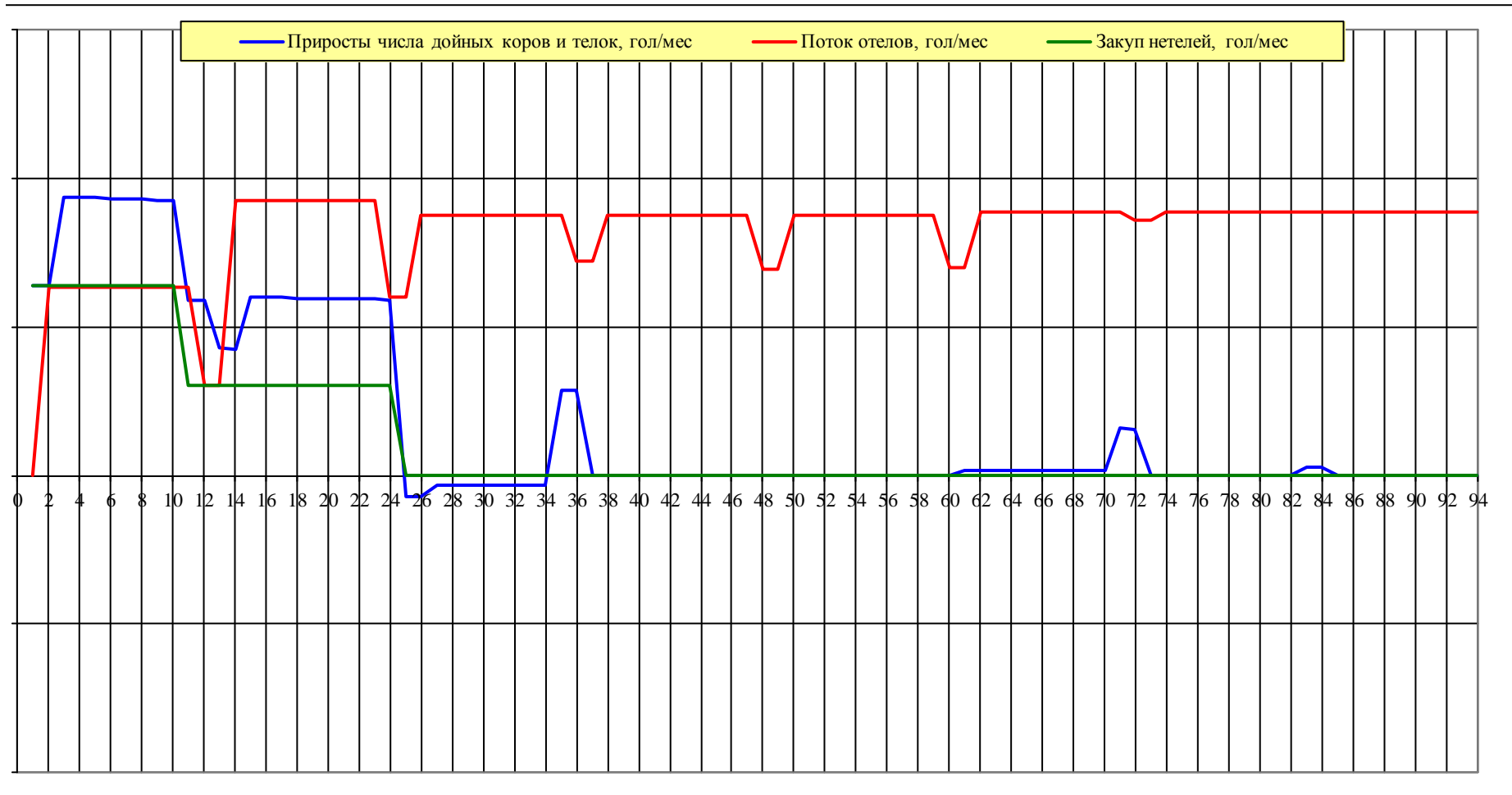


График 8. Рост числа дойных коров и телок для дойки, сухостойных коров, гол.

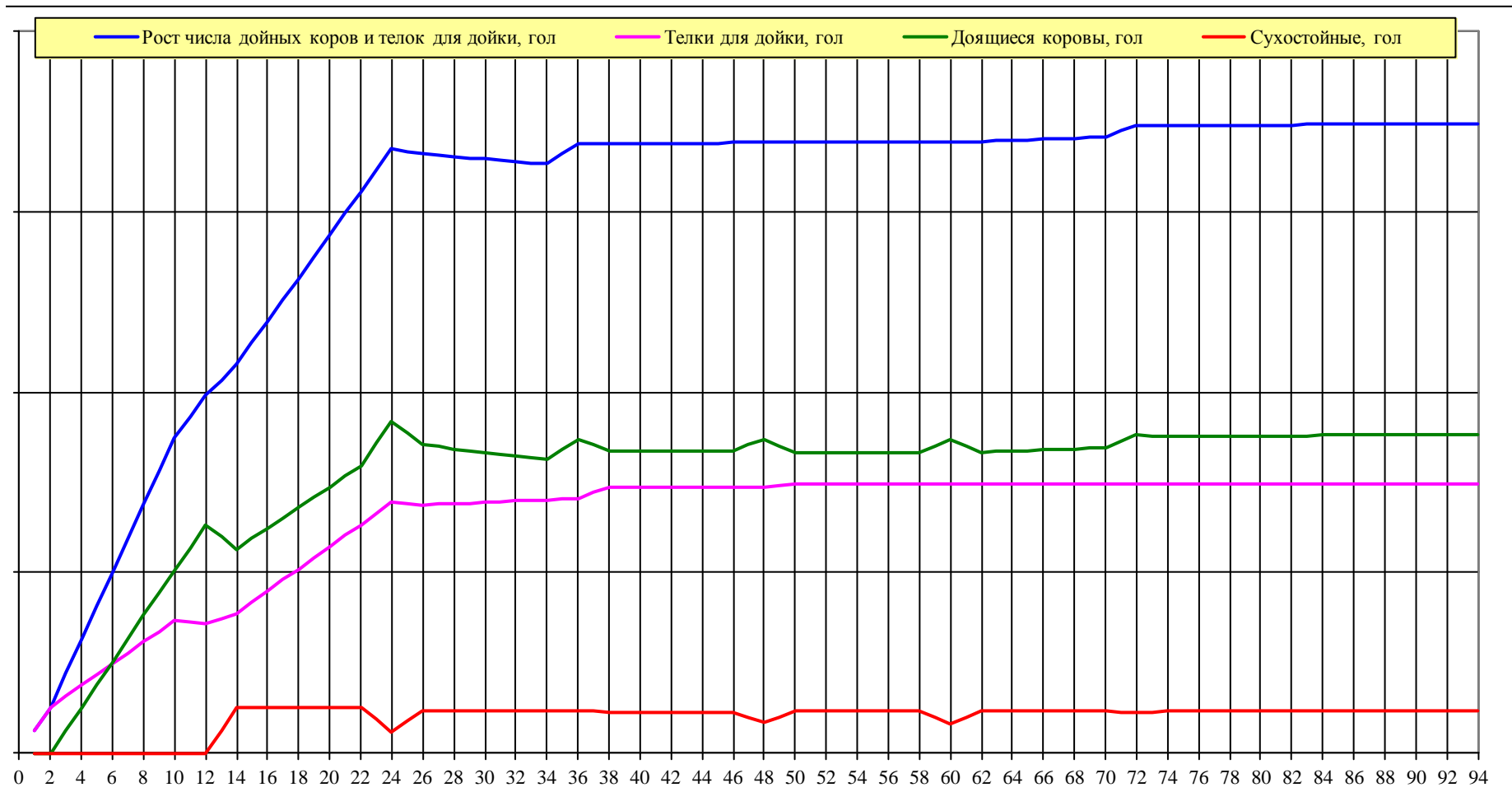


График 9. Рост числа всех телок и бычков, гол.

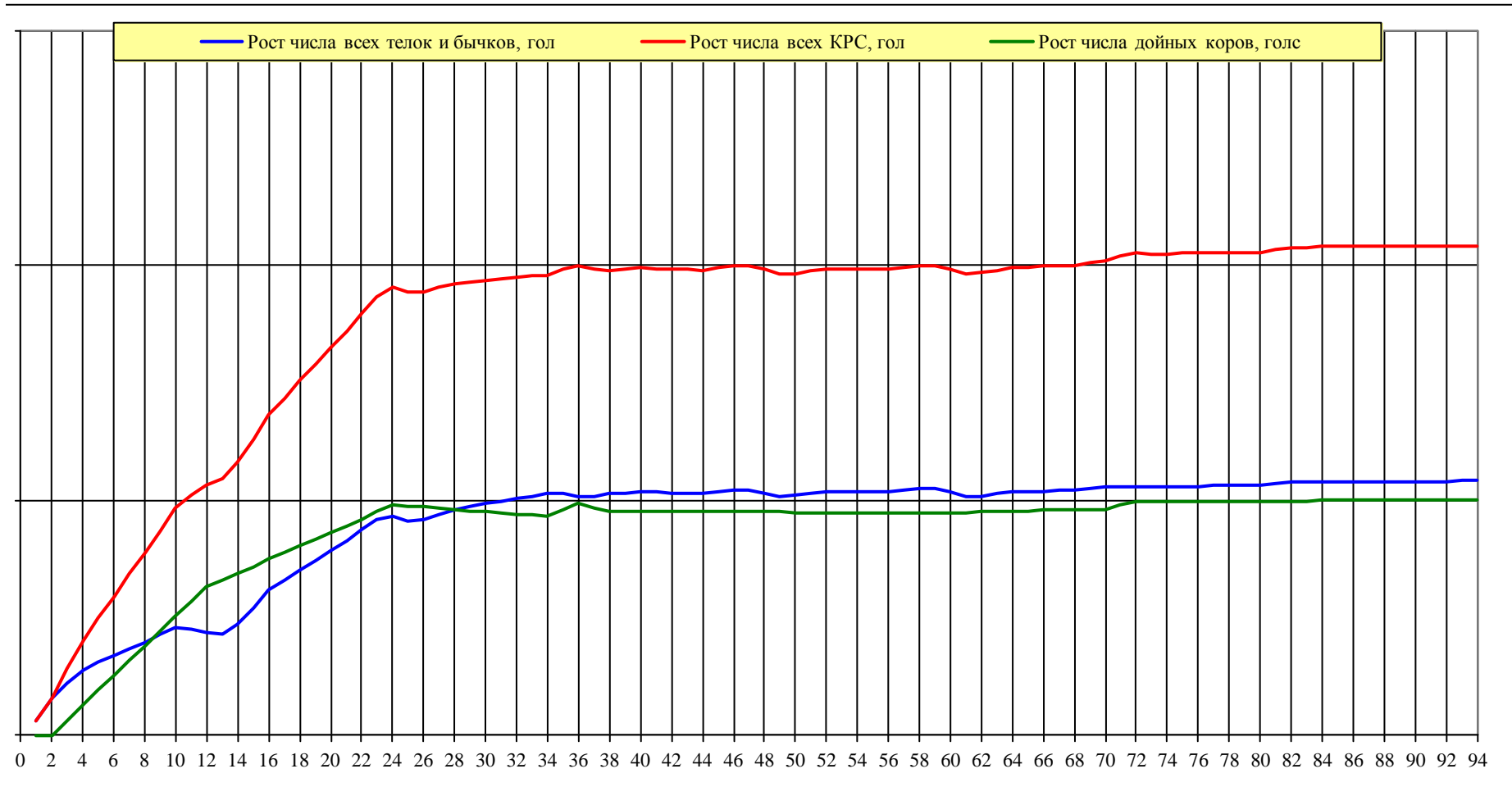
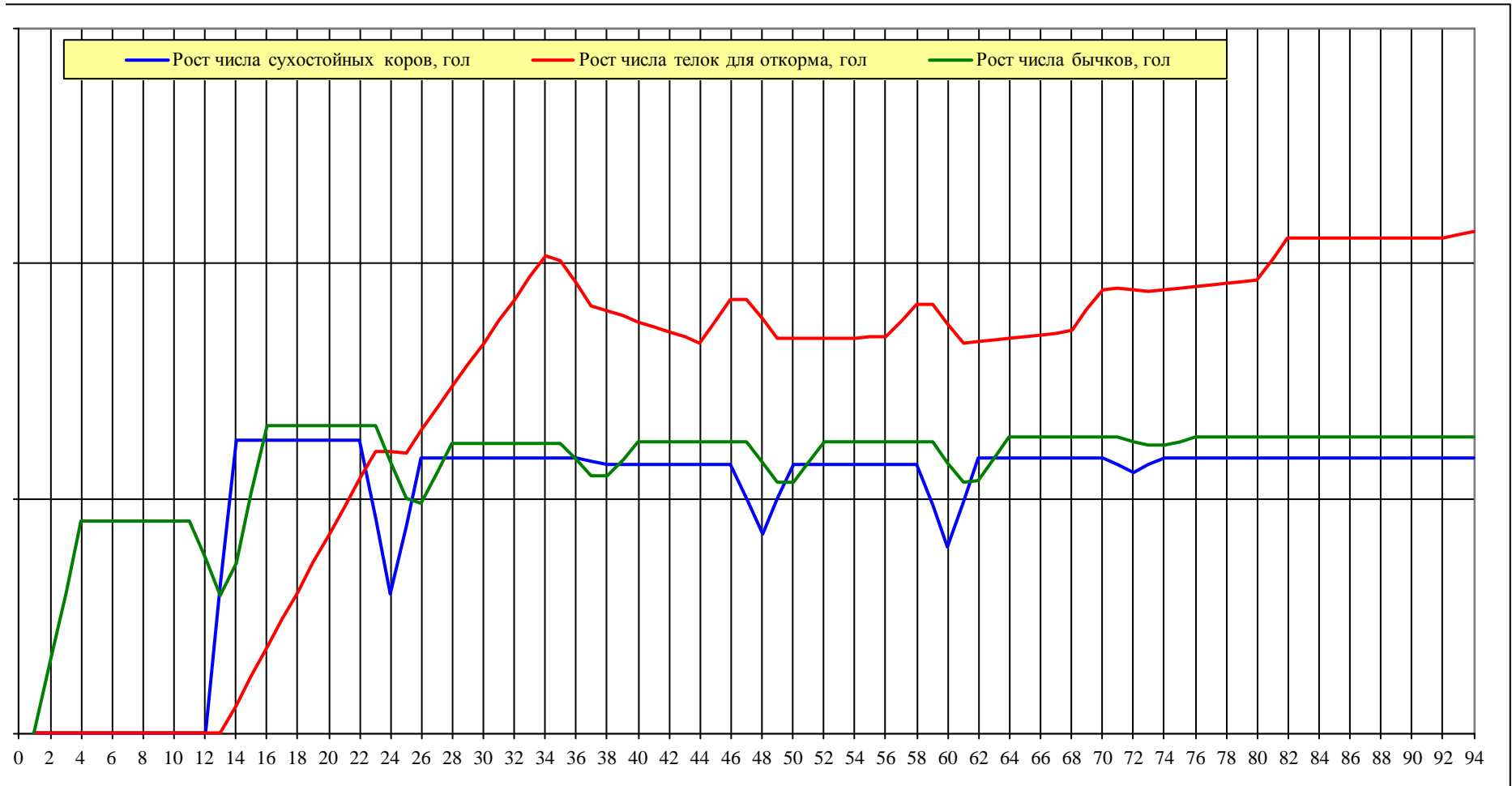


График 10. Рост числа сухостойных коров, телок для откорма, бычков, гол.



2.5. СТРУКТУРА ИНВЕСТИЦИЙ В РАЗВИТИЕ МОЛОЧНОЙ ФЕРМЫ

Для создания молочной фермы требуется следующий объем и структура инвестиций.

Таблица 9. Структура инвестиций в создание молочной фермы.

Направление инвестиций	ИТОГО, руб.	Кол-во	Ед. изм.	Кол-во	Ед. изм.
1. Документация					
ИРД, ПСД, ТУ			% от стоимости СМР		
Подключение к инж. сетям					
Покупка земельного участка			руб.		
2. СМР					
Строительство коровника			руб. "под ключ"		
3. Доильное оборудование					
Роботизированный цех Lely *			руб. "под ключ"	75	коров / робот
4. Закупка поголовья					
Закупка поголовья			руб. / голова	162	голов
5. Спецтехника					
Закупка сельхозтехники			руб. "под ключ"		
Прицепное оборудование			руб. "под ключ"		
6. Благоустройство территории					
Благоустройство территории			руб. "под ключ"		
7. Прочее					
Прочие статьи инвестиций			руб. "под ключ"		
8. Нормируемые оборотные средства					
Итого требуется инвестировать:					

* предполагается субсидирование 90% затрат на покупку роботизированного доильного оборудования Lely (Голландия) по программе развития роботизированных ферм.

Сумма инвестиционных затрат по направлению составляет *** **млн. руб.**, из которых проект реинвестируется за счет собственной прибыли на *** млн. руб. Таким образом, требуется инвестировать *** **млн. руб.**

Срок окупаемости направления – ** года (** месяцев).

2.6. ПЛАН ПОСТУПЛЕНИЯ ВЫРУЧКИ ОТ МОЛОЧНОЙ ФЕРМЫ

В таблице далее приведен план поступления выручки от реализации молока и мяса ежемесячно на весь период планирования.

Таблица 10. План продаж и динамика поголовья стада ежемесячно.

	Параметры поступлений											
	2018											
	январь	февраль	март	апрель	май	июнь	июль	август	сентябрь	октябрь	ноябрь	декабрь
Порядковый номер месяца	1	2	3	4	5	6	7	8	9	10	11	12
Молоко, руб.												
Мясо в живом весе, руб.												
Итого поступлений, руб.												
НДС от выручки												

численность дойных коров

численность всего стада

итого молока / л / месяц

итого на забой в живом весе / кг / мес

итого на забой в живом весе голов / мес

	Параметры поступлений											
	2019											
	январь	февраль	март	апрель	май	июнь	июль	август	сентябрь	октябрь	ноябрь	декабрь
Порядковый номер месяца	13	14	15	16	17	18	19	20	21	22	23	24
Молоко, руб.												
Мясо в живом весе, руб.												
Итого поступлений, руб.												
НДС от выручки												

численность дойных коров

численность всего стада

итого молока / л / месяц

итого на забой в живом весе / кг / мес

итого на забой в живом весе голов / мес

	Параметры поступлений											
	2020											
	янв	фев	мар	апр	май	июн	июл	авг	сен	окт	ноя	дек
Порядковый номер месяца	25	26	27	28	29	30	31	32	33	34	35	36
Молоко, руб.												
Мясо в живом весе, руб.												
Итого поступлений, руб.												
НДС от выручки												

численность дойных коров

численность всего стада

итого молока / л / месяц

итого на забой в живом весе / кг / мес

итого на забой в живом весе голов / мес

	Параметры поступлений											
	2021											
	янв	фев	мар	апр	май	июн	июл	авг	сен	окт	ноя	дек
Порядковый номер месяца	37	38	39	40	41	42	43	44	45	46	47	48
Молоко, руб.												
Мясо в живом весе, руб.												
Итого поступлений, руб.												
НДС от выручки												

численность дойных коров

численность всего стада

итого молока / л / месяц

итого на забой в живом весе / кг / мес

итого на забой в живом весе голов / мес

	Параметры поступлений											
	2022											
	янв	фев	мар	апр	май	июн	июл	авг	сен	окт	ноя	дек
Порядковый номер месяца	49	50	51	52	53	54	55	56	57	58	59	60
Молоко, руб.												
Мясо в живом весе, руб.												
Итого поступлений, руб.												
НДС от выручки												

численность дойных коров

численность всего стада

итого молока / л / месяц

итого на забой в живом весе / кг / мес

итого на забой в живом весе голов / мес

	Параметры поступлений											
	2023											
	янв	фев	мар	апр	май	июн	июл	авг	сен	окт	ноя	дек
Порядковый номер месяца	61	62	63	64	65	66	67	68	69	70	71	72
Молоко, руб.												
Мясо в живом весе, руб.												
Итого поступлений, руб.												
НДС от выручки												

численность дойных коров

численность всего стада

итого молока / л / месяц

итого на забой в живом весе / кг / мес

итого на забой в живом весе голов / мес

	Параметры поступлений											
	2024											
	янв	фев	мар	апр	май	июн	июл	авг	сен	окт	ноя	дек
Порядковый номер месяца	73	74	75	76	77	78	79	80	81	82	83	84
Молоко, руб.												
Мясо в живом весе, руб.												
Итого поступлений, руб.												
НДС от выручки												

численность дойных коров

численность всего стада

итого молока / л / месяц

итого на забой в живом весе / кг / мес

итого на забой в живом весе голов / мес

	Параметры поступлений											
	2025											
	янв	фев	мар	апр	май	июн	июл	авг	сен	окт	ноя	дек
Порядковый номер месяца	85	86	87	88	89	90	91	92	93	94	95	96
Молоко, руб.												
Мясо в живом весе, руб.												
Итого поступлений, руб.												
НДС от выручки												

численность дойных коров

численность всего стада

итого молока / л / месяц

итого на забой в живом весе / кг / мес

итого на забой в живом весе голов / мес

	Параметры поступлений											
	2026											
	янв	фев	мар	апр	май	июн	июл	авг	сен	окт	ноя	дек
Порядковый номер месяца	97	98	99	100	101	102	103	104	105	106	107	108
Молоко, руб.												
Мясо в живом весе, руб.												
Итого поступлений, руб.												
НДС от выручки												

численность дойных коров

численность всего стада

итого молока / л / месяц

итого на забой в живом весе / кг / мес

итого на забой в живом весе голов / мес

	Параметры поступлений											
	2027											
	янв	фев	мар	апр	май	июн	июл	авг	сен	окт	ноя	дек
Порядковый номер месяца	109	110	111	112	113	114	115	116	117	118	119	120
Молоко, руб.												
Мясо в живом весе, руб.												
Итого поступлений, руб.												
НДС от выручки												

численность дойных коров

численность всего стада

итого молока / л / месяц

итого на забой в живом весе / кг / мес

итого на забой в живом весе голов / мес

Таблица 11. План продаж и динамика поголовья стада по годам.

	Итого	2018	2019	2020	2021	2022	2023	2024	2025	2026	2027
Порядковый номер месяца		1 год	2 год	3 год	4 год	5 год	6 год	7 год	8 год	9 год	10 год
Молоко, руб.											
Мясо в живом весе, руб.											
Итого поступлений, руб.											

Суммарная выручка за 10 лет реализации проекта составит ***** млн.** руб.

Важно отметить, что бизнес-планирование проводится в **условно постоянных ценах** (очищенных от инфляции), т.к. в противном случае рост отпускных цен превышает скорость роста суммарных затрат предприятия, что в целом ведет к увеличению выручки и чистой прибыли и делает показатели излишне оптимистичными, а также затрудняет анализ движения денежных средств.

Ключевые параметры молочной фермы:

- численность дойного стада: **200** голов;
- итого инвестиций: ***** тыс.** руб. в пересчете на 1 условную голову;
- персонал фермы: ****** человека с ФОТ ***** тыс.** руб. в месяц;
- средний оклад: ***** тыс.** руб. / мес. (без учета отчислений в соцстрах и НДФЛ);
- среднегодовая выручка фермы: ***** млн.** руб. / год;
- среднегодовой объем затрат фермы: ***** млн.** руб. / год;
- система налогообложения – упрощенная система налогообложения (**УСН**), доля налогов в выручке – ***,*%.**

Итого доход владельца после возврата заемных средств и процентов составит ***** млн.** руб. в среднем в год.

3. МОЛОКОЗАВОД НА 10 ТОНН В СМЕНУ

3.1. ПРОИЗВОДСТВЕННАЯ МОЩНОСТЬ МОЛОКОЗАВОДА

По проекту предполагается переработка 100% сырого молока от молочно-товарной фермы (**105** тн в месяц), а также закупка еще **95** тн в месяц сырого молока у сторонних производителей.

Готовая продукция предприятия – молоко 3,2% п/эт, кефир 3,2% п/эт, творожный продукт 9%, сметанный продукт 20%, масло сливочное 72,5%.

Таблица 12. Производственная мощность молокозавода (по сырью).

рабочих дней в год	мощность завода, тн / смена	кол-во смен в сутки	расход сырья тн в месяц	расход сырья, тн в год
	10	1	200	2 40

Таким образом, плановая мощность предприятия составляет **10** тн в смену при 1 смене в сутки, что соответствует ***** тыс.** тн по сырью в год.

Таблица 13. Плановые показатели проекта.

Показатели	Значение
План производства, тн / мес	
План производства, тн / год	
Полная себестоимость, руб. / тн	
Средняя отпускная цена, руб. / тн	
Плановая наценка, %	
Плановая выручка, руб. / мес	
Плановая выручка, руб. / год	

Итого средняя отпускная цена на готовую продукцию завода составляет ***** тыс.** руб. / тн при выработке ******* тн молочной продукции в год.

Среднегодовая выручка по предприятию составляет ***** млн.** руб. / год.

Таблица 14. Структура выхода готовой продукции и отпускные цены на продукцию.

Номенклатура	Выход продукции, тн / мес	% выхода	Цена отпускная, руб. / ед.	Цена отпускная, руб. / тн
Молоко 3,2 п/эт				
Кефир 3,2% п/эт				
Творожный продукт 9%				
Сметанный продукт 20%				
Масло сливочное 72,5%				
Итого:				

Структура производства готовой продукции приведена на диаграмме далее.

В таблице далее приведен план производства на весь период планирования.

3.2. ПЛАН ПРОИЗВОДСТВА МОЛОЧНОЙ ПРОДУКЦИИ

Таблица 15. План производства молочной продукции помесечно, 2018-2027 гг.

	План производства, тн											
все расчеты в тн	2018											
	январь	февраль	март	апрель	май	июнь	июль	август	сентябрь	октябрь	ноябрь	декабрь
Порядковый номер месяца	1	2	3	4	5	6	7	8	9	10	11	12
Загрузка предприятия, %												
Молоко 3,2 п/эт												
Кефир 3,2% п/эт												
Творожный продукт 9%												
Сметанный продукт 20%												
Масло сливочное 72,5%												
План производства, тн												

	План производства, тн											
все расчеты в тн	2019											
	январь	февраль	март	апрель	май	июнь	июль	август	сентябрь	октябрь	ноябрь	декабрь
Порядковый номер месяца	13	14	15	16	17	18	19	20	21	22	23	24
Загрузка предприятия, %												
Молоко 3,2 п/эт												
Кефир 3,2% п/эт												
Творожный продукт 9%												
Сметанный продукт 20%												
Масло сливочное 72,5%												
План производства, тн												

	План производства, тн											
все расчеты в тн	2020											
	янв	фев	мар	апр	май	июн	июл	авг	сен	окт	ноя	дек
Порядковый номер месяца	25	26	27	28	29	30	31	32	33	34	35	36
Загрузка предприятия, %												
Молоко 3,2 п/эт												
Кефир 3,2% п/эт												
Творожный продукт 9%												
Сметанный продукт 20%												
Масло сливочное 72,5%												
План производства, тн												

	План производства, тн											
все расчеты в тн	2021											
	янв	фев	мар	апр	май	июн	июл	авг	сен	окт	ноя	дек
Порядковый номер месяца	37	38	39	40	41	42	43	44	45	46	47	48
Загрузка предприятия, %												
Молоко 3,2 п/эт												
Кефир 3,2% п/эт												
Творожный продукт 9%												
Сметанный продукт 20%												
Масло сливочное 72,5%												
План производства, тн												

	План производства, тн											
все расчеты в тн	2022											
	янв	фев	мар	апр	май	июн	июл	авг	сен	окт	ноя	дек
Порядковый номер месяца	49	50	51	52	53	54	55	56	57	58	59	60
Загрузка предприятия, %												
Молоко 3,2 п/эт												
Кефир 3,2% п/эт												
Творожный продукт 9%												
Сметанный продукт 20%												
Масло сливочное 72,5%												
План производства, тн												

Таблица 16. План производства по годам, 2018-2027 гг.

все расчеты в тн		12	24	36	48	60	72	84	96	108	120
	Итого	2018	2019	2020	2021	2022	2023	2024	2025	2026	2027
Порядковый номер месяца		1 год	2 год	3 год	4 год	5 год	6 год	7 год	8 год	9 год	10 год
Молоко 3,2 п/эт											
Кефир 3,2% п/эт											
Творожный продукт 9%											
Сметанный продукт 20%											
Масло сливочное 72,5%											
План производства, тн											

Таким образом, выход готовой продукции планируется в объеме *** тонн / месяц, что соответствует *** тонн / год.

План производства продукции представлен графически далее.

3.3. СТРУКТУРА ИНВЕСТИЦИЙ В МОЛОКОЗАВОД

Для создания молокозавода требуется следующий объем и структура инвестиций.

Таблица 17. Структура инвестиций в молокозавод.

Направление инвестиций	Итого, руб.	Стоимость, руб. / ед.	Ед. изм.
1. ПРОЕКТНАЯ ДОКУМЕНТАЦИЯ			
Получение ИРД, разработка ПСД, получение ТУ, сертификация, функции тех. заказчика, разрешение на строительство и пр.			руб.
2. СМР			
Строительно-монтажные работы, инженерные коммуникации, газификация объекта, водо-, тепло- и электроснабжение объекта, дороги, асфальтирование, благоустройство			руб. "под ключ"
3. ОБОРУДОВАНИЕ			
Производственное оборудование			руб. "под ключ"
Линия упаковки			руб. "под ключ"
4. МАРКЕТИНГ			
Маркетинг, бренд-бук, реклама			руб. "под ключ"
5. СЫРЬЕ			
Первоначальная закупка сырья			руб.
6. ТРАНСПОРТ			
Изотермический фургон			руб. / шт.
Погрузчик дизельный вилочный			руб. / шт.
7. ПРОЧЕЕ			
Представительские расходы			руб. "под ключ"
8. НОРМИРУЕМЫЕ ОБОРОТНЫЕ СРЕДСТВА			
Итого требуется инвестировать:			

Сумма инвестиционных затрат по направлению составляет ***** млн. руб.**, в том числе нормируемые оборотные средства ***** млн. руб.**, необходимые для оплаты обязательных расходов в период, пока недостаточно собственной выручки.

Срок окупаемости направления – ***,* года** (** месяцев).

3.4. РАСЧЕТ ЗАТРАТ МОЛОКОЗАВОДА НА СЫРЬЕ

В данном разделе приведены параметры расчета себестоимости продукции – затраты на сырье и на упаковку.

Таблица 18. Расчет затрат на сырье.

Наименование	Себестоимость сырья, руб. / кг	Затраты на сырье, руб. / тн
Молоко 3,2 п/эт		
Кефир 3,2% п/эт		
Творожный продукт 9%		
Сметанный продукт 20%		
Масло сливочное 72,5%		

В качестве основного сырья планируется использовать молоко коровье сырое с возможным применением СОМ, заменителей молочного жира, жиров молочных ангидрированных, стабилизаторов, ферментов и др. пищевых полуфабрикатов.

3.5. РАСЧЕТ ЗАТРАТ МОЛОКОЗАВОДА НА УПАКОВКУ**Таблица 19. Расчет затрат на упаковку.**

Наименование	Емкость упаковки, кг	Себестоимость упаковки, руб. / ед.	Затраты на упаковку, руб. / тн
Молоко 3,2 п/эт			
Кефир 3,2% п/эт			
Творожный продукт 9%			
Сметанный продукт 20%			
Масло сливочное 72,5%			

По проекту планируется закупка и эксплуатация линии по упаковке компании TetraPak. Таким образом, себестоимость продукции приведена далее.

3.6. СЕБЕСТОИМОСТЬ МОЛОЧНОЙ ПРОДУКЦИИ**Таблица 20. Себестоимость продукции, руб./кг.**

Наименование	Себестоимость продукции, руб. / кг
Молоко 3,2 п/эт	
Кефир 3,2% п/эт	
Творожный продукт 9%	
Сметанный продукт 20%	
Масло сливочное 72,5%	

Представленная в таблице себестоимость рассчитывалась по данным производителей сырья для молочного производства. Приведенные параметры уточняются при разработке технологической документации и должны быть скорректированы.

3.7. ПЛАН ДВИЖЕНИЯ ДЕНЕЖНЫХ СРЕДСТВ (CASH FLOW) МОЛОЧНОГО КЛАСТЕРА

Предназначен для расчета денежного потока проекта и оценки его финансовой реализуемости.

Накопленное сальдо от основной деятельности за прогнозный период составит *** **млн.** руб., из которых осуществляются расчеты по собственным и заемным инвестированным средствам.

Данные отчета представлены по каждому периоду планирования.

Таблица 21. План движения денежных средств по годам, 2018-2027.

все расчеты в рублях		12	24	36	48	60	72	84	96	108	120
	Итого, руб.	2018	2019	2020	2021	2022	2023	2024	2025	2026	2027
Порядковый номер месяца		1 год	2 год	3 год	4 год	5 год	6 год	7 год	8 год	9 год	10 год
ОСНОВНАЯ ДЕЯТЕЛЬНОСТЬ											
Поступления от основной деятельности											
Выбытия на текущую деятельность:											
Текущие затраты											
Прямые затраты											
Налоги											
<i>Сальдо от основной деятельности</i>											
Сальдо от основной деятельности, накопл.											
ИНВЕСТИЦИОННАЯ ДЕЯТЕЛЬНОСТЬ											
Поступления инвестиций:											
Вложения											
Выбытия на инвестиционную деятельность:											
1. МОЛОЧНАЯ ФЕРМА											
2. МОЛОКОЗАВОД											
ФИНАНСОВАЯ ДЕЯТЕЛЬНОСТЬ											
Поступления инвестиций:											
Вложения											
Выбытия на финансовую деятельность:											
Уплата процентов											
Возврат основной суммы долга											
Остаток ДС на конец периода											
Остаток ДС нарастающим итогом											

Доход владельца проекта показан в строке «**Остаток ДС на конец периода**» и после возврата вложенных средств составит *** млн. руб. за период планирования, что соответствует *** млн. руб. в среднем в год и является существенным стимулом для команды проекта.

3.8. ПЛАН ПРИБЫЛЕЙ И УБЫТКОВ (ОПУ)

Представляет собой самую привычную форму финансовой оценки (форма №2 приложения к балансу предприятия). Назначение этой формы – анализ на каждом интервале планирования соотношения доходов предприятия (проекта), относимых в соответствии с учетной политикой предприятия к данному периоду, со связанными с ними расходами, а также налоговыми выплатами и дивидендами.

Отчет (прогноз) о прибылях и убытках необходим для оценки эффективности текущей (хозяйственной) деятельности. Его анализ позволяет также оценить размер чистой прибыли, являющейся наряду с амортизацией одним из основных источников денежных средств для возврата займов, привлеченных на финансирование инвестиционных издержек проекта.

Таблица 22. План прибылей и убытков по годам, 2018-2027.

все расчеты в рублях											
	Итого, руб.	2018	2019	2020	2021	2022	2023	2024	2025	2026	2027
Порядковый номер месяца		1 год	2 год	3 год	4 год	5 год	6 год	7 год	8 год	9 год	10 год
Поступления от основной деятельности											
Выбытия на текущую деятельность:											
Текущие затраты											
Прямые затраты											
Налоги											
Амортизация											
Проценты начисленные											
Прибыль от текущей деятельности											
Налог на прибыль											
Чистая прибыль											
Чистая прибыль накопл.											

Таблица 23. Показатели ОПУ.

Прибыль (до вычета налога на прибыль)	
Текущие расходы с амортиз. и налогами	
Налог на прибыль	
Чистая прибыль	
Рентабельность по чистой прибыли	

3.9. НАЛОГООБЛОЖЕНИЕ

Система налогообложения по направлениям:

- молочная ферма: **УСН 15%** (доход минус расходы),
- молокозавод: **ОСН** (по льготной ставке НДС **10%** для схтп).

Налоговая нагрузка в целом по проекту: *,*% налогов в выручке (при доле <20% оптимизация не планируется).

Сумма налогов к уплате: в среднем по *** **млн.** руб. в месяц после выхода обоих направлений на проектную мощность.

Расчет налоговых отчислений приведен далее.

Таблица 24. Налогообложение молочного кластера по годам, 2018-2027.

все расчеты в рублях											
	Итого, руб.	2017/2018	2018/2019	2019/2020	2020/2021	2021/2022	2022/2023	2023/2024	2024/2025	2025/2026	2026/2027
Порядковый номер месяца		1 год	2 год	3 год	4 год	5 год	6 год	7 год	8 год	9 год	10 год
1. МОЛОЧНАЯ ФЕРМА											
2. МОЛОКОЗАВОД											
Итого налоги, руб.											

Таким образом, за прогнозный период будет начислено налогов в размере *** **млн.** руб., что соответствует в среднем *** **млн.** руб. в год.

Общий вывод

Бизнес-план разработан на высоком профессиональном уровне, содержит все необходимые разделы и дополнительные сведения, повышающие его информативность и убедительность для инвестора.

При обеспечении сбыта всего запланированного объема продукции проект демонстрирует экономическую эффективность, является привлекательным для инвестирования, направлен на обеспечение продовольственной безопасности населения региона реализации проекта, а также обладает возможностью масштабирования и развития за счет смежных направлений деятельности (собственное выращивание зерна, глубокая переработка молока, собственная розница, развитие мясного направления в рамках кластера).

4. О РАЗРАБОТЧИКЕ БИЗНЕС-ПЛАНА

Благодарим Вас за приобретение готового бизнес-плана молокозавода и молочно-товарной фермы!

Экспертно-консультационный центр «Инвест-Проект» был образован в 2006 г. для разработки бизнес-планов и технико-экономических обоснований, проведения маркетинговых исследований, консультирования по вопросам повышения эффективности управления бизнесом, оценки стоимости материальных и нематериальных активов.

Наша миссия: внедрение новейших методов бизнес-планирования и маркетинга в практику для повышения эффективности экономики России.

С 2006 года ЭКЦ «Инвест-Проект» успешно разработал более **750** бизнес-планов и ТЭО на общую сумму более **1000 млрд. (1 трлн.) руб.** для таких отраслей, как:

- Доходы населения
- Красота и Здоровье, Фитнес
- Медицина
- Образование
- Общественное питание
- Полиграфия
- Производство, промышленность
- Развлечения, досуг
- СМИ, Реклама
- **Сельское хозяйство**
- Строительство, недвижимость
- Сфера обслуживания
- Сырье, Материалы, Упаковка
- Торговля
- Транспорт, логистика
- Финансы, страхование
- IT и телекоммуникации
- другие отрасли

Кредитные организации, для которых были разработаны бизнес-планы:

- «ВЭБ»,
- «Сбербанк»,
- «ВТБ»,
- «Россельхозбанк»,
- «Промсвязьбанк»,
- «Уралсиб»,
- «Московский Индустриальный Банк»,
- «Траст»,
- «РосАгроЛизинг»,
- зарубежные банки (США, Германия, Япония, Китай, Южная Корея).

Бизнес-планы, разрабатываемые ЭКЦ «Инвест-Проект», учитывают ключевые требования заказчиков, банков, инвесторов, органов власти, других заинтересованных сторон, при этом дают существенно больше полезной информации, поэтому принимаются с первого предъявления без поправок или с минимальными уточнениями.

Более 10 лет мы делаем экономику проектов правильной!

ООО ЭКЦ «Инвест-Проект» | ОГРН 5087746325431 | www.expertcc.ru

С уважением,
директор ООО ЭКЦ «Инвест-Проект»
Алексей Лумпов.
+7 (495) 617.39.02
8-800-100-42-11 (бесплатно по РФ)